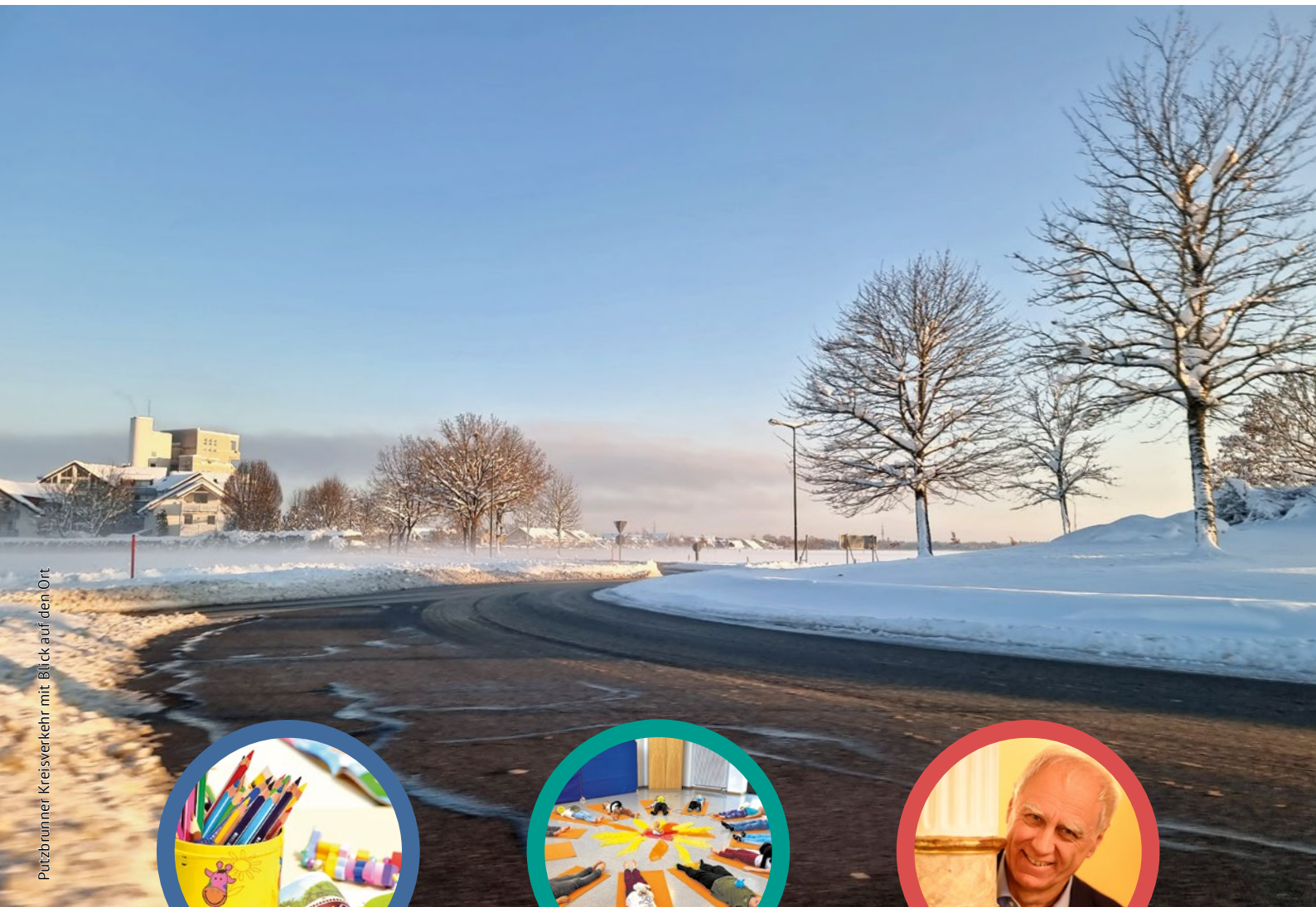




# UNSER PUTZBRUNN

Aktuelle Informationen aus unserer Gemeinde  
Putzbrunn | Solalinden | Oedenstockach | Waldkolonie



Putzbrunner Kreisverkehr mit Blick auf den Ort



## Rathaus

Zentrale Anmeldung zur  
Kinderbetreuung 2025 / 2026



## Kinder und Jugend

Time to Relax  
in der Kita St. Stephan



## Kultur in Putzbrunn präsentiert:

Bruno Jonas

Herzlich Willkommen im Jahr 2025 – Wir wünschen Ihnen alles Gute!



Wir suchen zum 01.02.2025 eine Teamkollegin / einen Teamkollegen (m/w/d)  
- gerne auch Berufswiedereinsteiger - als Unterstützung/Ergänzung unserer Buchhaltung in der  
Fritz Eichbauer Bauunternehmung GmbH & Co. KG am Standort Parsdorf

## Buchhalter / Steuerfachangestellter (m/w/d)

in VOLLZEIT oder TEILZEIT 30-35 STUNDEN/WOCHE

### Wir bieten Ihnen:

- einen langfristigen und sicheren Arbeitsplatz
- eine abwechslungsreiche und selbstständige Tätigkeit
- eine umfassende und persönliche Einarbeitung
- flexible Arbeitszeiten und Vereinbarkeit von Familie, Privatleben und Beruf
- eine flache Hierarchie, damit kurze Entscheidungswege
- interne und externe Schulungsmöglichkeiten
- gemeinsames Mittagessen in einem Wohlfühlbüro mit Garten, Grill und Team-Kicker sowie ein angenehmes Umfeld, in dem das Arbeiten Spaß macht

### Ihre Aufgabenschwerpunkte:

- Zusammenführung der Informationen und Zahlen aus der Technik der Bauunternehmung und Verwaltung der Unternehmensgruppe sowie der für uns tätigen Steuerberatungsgesellschaft
- Buchhaltung (Kontierung, Saldenabstimmung, Zahlungsverkehr, Mahnwesen, Integration Lohnbuchhaltung, Rechnungsprüfung, Rechnungsstellung, Reporting)
- Bearbeitung der Sach- und Anlagenbuchhaltung
- Rückstellungen und Leistungsabgrenzungen
- Bürgerschaftsverwaltung
- Liquiditätsplanung
- Ansprechpartner für Steuerberater/Wirtschaftsprüfer

### Folgende Kompetenzen bringen Sie mit:

- abgeschlossene Ausbildung als Buchhalter/Steuerfachangestellter (m/w/d) mit mehrjähriger Berufserfahrung in einem Unternehmen/Steuerkanzlei
- Teamfähigkeit, Eigeninitiative und Spaß an der Arbeit
- Zuverlässigkeit, Engagement und ergebnisorientiertes Arbeiten
- gutes Zahlenverständnis und hohe Analyse- und Problemlösungsfähigkeit
- Erfahrung in einem Buchhaltungsprogramm (idealerweise DATEV)
- gute MS-Office-Kenntnisse (Word, Excel, Outlook)

### Werden Sie unser neues Teammitglied - wir freuen uns auf Sie!

Haben wir Sie neugierig gemacht?

Wir freuen uns auf Ihre aussagekräftige Bewerbung mit Anschreiben, Lebenslauf, Zeugnissen, gew. Stundenzahl, Eintrittstermin, Gehaltsvorstellung

Fritz Eichbauer Bauunternehmung GmbH & Co. KG  
Frau Sabine Jungherz - Personalabteilung  
Posthaltering 7 - 85599 Parsdorf - Postfach 11 69 - 85580 Poing  
sabine.jungherz@eichbauer.com  
www.eichbauer.com







Grußwort des Ersten Bürgermeisters

## LIEBE MITBÜRGERINNEN UND MITBÜRGER,

ein herzliches Willkommen im Jahr 2025! Ich hoffe, Sie hatten eine besinnliche und erholsame Weihnachtszeit im Kreise Ihrer Liebsten. Der Jahreswechsel bietet uns nicht nur die Möglichkeit, auf das vergangene Jahr zurückzublicken, sondern auch, mit frischem Elan und neuen Ideen in die Zukunft zu gehen.

Das Jahr 2024 war für unsere Gemeinde ein Jahr voller Herausforderungen und Erfolge. Gemeinsam haben wir wichtige Projekte umgesetzt, die unser Putzbrunn noch lebenswerter machen. Sei es die Weiterentwicklung unserer Infrastruktur, die Förderung von Bildung und Kultur oder die Stärkung des nachbarschaftlichen Miteinanders – all dies wäre ohne das Engagement vieler Bürgerinnen und Bürger sowie der Vereine und Organisationen und engagierten Mitarbeiterinnen und Mitarbeitern nicht möglich gewesen. Einen herzlichen Dank dafür.

Im neuen Jahr stehen uns spannende Vorhaben bevor. Besonders hervorheben möchte ich die Planungen bei der Ganztagesbetreuung für Schulkinder, auf welche ab 01.08.2026 ein Anspruch besteht. Die kommende Ganztagesbetreuung bietet nicht nur eine verlässliche Betreuung während des Schulalltags, sondern auch vielfältige Freizeit- und Bildungsangebote, die unseren Kindern zugutekommen.

Darüber hinaus freuen wir uns über den geplanten Ausbau sowie die Erweiterung der Mensa unserer Grundschule. Diese Maßnahme ermöglicht es uns nach Fertigstellung, noch mehr Schülerinnen und Schülern eine gesunde und ausgewogene Verpflegung anzubieten. Wir sind überzeugt davon, dass eine gute Ernährung einen wichtigen Beitrag zum Wohlbefinden und zur Leistungsfähigkeit unserer Kinder leistet.

Ein weiteres bedeutendes Projekt ist der geplante Bau eines Seniorenzentrums. Dieses Zentrum wird nicht nur Wohnraum für ältere Menschen schaffen, sondern auch ein Ort der Begegnung und des Austauschs sein. Unser Ziel ist es, älteren Bürgerinnen und Bürgern ein selbstbestimmtes Leben in vertrauter Umgebung zu ermöglichen und gleichzeitig soziale Kontakte zu fördern.

Bereits im vergangenen Dezember wurde der Haushalt für 2025 aufgestellt. Aufgrund der hohen Rücklagen ist es uns möglich, notwendige Investitionen durchzuführen. Jedoch sind auch wir von rückläufigen Steuereinnahmen betroffen. Sparmaßnahmen sind daher unumgänglich.

Das Wort „Klimawandel“ ist in aller Munde. Auch wir als Gemeinde machen uns darüber unsere Gedanken und wie wir unseren Beitrag dazu leisten können, diesen zu verringern. Auf unseren gemeindlichen Gebäuden wurden bzw. werden nun auch auf den Norddächern Photovoltaik-Module angebracht. Das gemeindliche Zuschussprogramm für Bürgerinnen und Bürger bleibt auch für 2025 bestehen. In diesem Jahr sollen durch die SWM Fernwärmeleitungen in den Ortskern gelegt werden.

Im Herbst 2025 werden die Ergebnisse der Wärmeplanung vorgestellt. Dies ist für unsere Bürgerinnen und Bürger dann eine Orientierung für zukünftige Maßnahmen bei der Wärmeversorgung.

Liebe Bürgerinnen und Bürger, Ihre Stimme ist wichtig! Ich lade Sie daher herzlich ein, sich an unseren Veranstaltungen zu beteiligen und Ihre Anregungen einzubringen. Gemeinsam können wir viel erreichen!

Lassen Sie uns optimistisch in das neue Jahr starten und die Chancen nutzen, die vor uns liegen. Ich freue mich darauf, viele von Ihnen bei unseren kommenden Aktivitäten zu treffen und gemeinsam an einer positiven Zukunft für Putzbrunn zu arbeiten.

Herzliche Grüße,

Edwin Klostermeier  
Erster Bürgermeister



## UNSERE SENIORENWEIHNACHTSFEIER AM 07. DEZEMBER 2024

**A**uch letztes Jahr im Dezember fand, traditionell am Wochenende nach dem Christkindlmarkt, die Seniorenweihnacht für alle, sich im Ruhestand befindenden Einwohner von Putzbrunn, statt. Rund 200 Seniorinnen und Senioren konnten im weihnachtlich geschmückten, großen Saal des Bürgerhauses schöne gemeinsame Stunden verbringen.

Nach pünktlichem Eintreffen der drei organisierten Busse und der Platzeinnahme im Saal ging es nach einer kurzen Begrüßung um 14:00 Uhr los. Herr Bürgermeister Klostermeier eröffnete das reichhaltige Kuchen- und Tortenbuffet. Dieses war auch dieses Jahr wieder von der Firma Batke aus Ottobrunn. Nach der ersten Schlemmerei traten die Tanzmädel des Putzbrunner Sportvereins unter der Leitung von Saskia Krauß auf. Die 8 Mädels tanzten zu bekannten Liedern und erheiterten die Stimmung sehr, es wurde kräftig mitgeschunkelt. Die Kinder bekamen langanhaltenden Applaus von den Gästen und es wurde eine Zugabe verlangt.

Anschließend erzählte Frau Renzikovski von der Musikschule 3klang, die auch im Bürgerhaus Unterricht abhält, etwas über die Veeh-Harfe. Alle lauschten gespannt den Erzählungen und den gespielten Liedern. Es wurde zusammen gesungen und eine Dame traute sich sogar das Instrument einmal auf der Bühne zu testen. Auch nach dem Unterhaltungsprogramm der Musiklehrerin stand Sie für alle Fragen zur Verfügung. Nach einer kurzen Verschnauf- und Ratschpause wurden alle auf eine

kleine Reise in die Welt der weihnachtlichen Bücher entführt. Unsere Büchereidamen Frau Collet und Frau Forster lasen aus zwei verschiedenen Büchern nette Geschichten vor. Es wurde herzlich gelacht und man konnte in den Augen sehen, wie sich alle die vorgelesenen Geschichten bildlich vorstellten. Wir möchten uns auch in diesem Zuge nochmals herzlich bei allen Mitwirkenden bedanken für die tollen Auftritte, die lange in Erinnerung bleiben werden.

Im weiteren Programmverlauf berichtete Herr Klostermeier in seiner Rede die Schlagzeilen der letzten Wochen in der Presse. Er erklärte, was die angekündigten Sparmaßnahmen bedeuten und wie diese zustande kommen. Denn die Haushaltsberatungen sind bereits abgeschlossen und somit konnte unser Erster Bürgermeister bereits konkrete Aussagen über das nächste Jahr treffen. Auch sonst wurden die Gäste über aktuelle Themen aufgeklärt und auf das Jahr 2024 zurückgeblickt. Nach dem programmreichen und informativen Nachmittag brach auch schon der Abend an und somit wurde es nun Zeit für das Abendessen. Es durfte aus drei Gerichten gewählt werden. Bewirtet wurde die gesamte Veranstaltung von den Wirtsleuten Herrn Reil und Herrn Schätzl vom „Reil’s“ Restaurant im Bürgerhaus. Der Service wurde von den fleißigen Angestellten übernommen. Nach dem guten und reichhaltigen Essen wurden, durch den gemeindlich übernommenen Fahrdienst, viele Gäste gegen 18:30 Uhr wieder sicher nach Hause gebracht.



[www.putzbrunn.de](http://www.putzbrunn.de)

Aktuelle Informationen & Veranstaltungen auch online!





# ZENTRALE ANMELDUNG FÜR DIE KINDERBETREUUNG

Kindergartenjahr 2025 / 2026 in Putzbrunn

Die zentrale Anmeldung die für die Kindertageseinrichtungen in Putzbrunn erfolgt über das Elternportal „LITTLE BIRD“. Über diesen Link erreichen Sie das Elternportal:

<https://portal.little-bird.de/putzbrunn>

Das „LITTLE BIRD“ Elternportal ist ein Online-Service für Eltern und Betreuungsanbieter.

Sie können sich dort über alle Betreuungsangebote der Gemeinde Putzbrunn informieren und die passende Einrichtung nach Lage oder Träger aussuchen. Weitere Informationen über das Anmeldeverfahren können Sie auf der Homepage der Gemeinde Putzbrunn/Leben und Freizeit/Kinderbetreuung nachlesen. Das Anmeldeverfahren für die Kinderkrippen-, Kindergarten- und Hortanmeldungen 2025/2026 wird über die Gemeinde Putzbrunn abgewickelt.

Der Anmeldezeitraum für Neuanmeldungen und Wechsel innerhalb der Kindertageseinrichtungen ist vom 01. Januar 2025 bis 31. März 2025. Später eingehende Anmeldungen werden nachrangig berücksichtigt. Im April 2025 erhalten Sie über das Online-Portal eine Benachrichtigung, ob Sie einen Platz erhalten haben und in welcher Einrichtung dieser zur Verfügung steht. Kinder, denen nach Beendigung des Platzvergabeverfahrens noch kein Platz angeboten werden kann, werden in einer Warteliste zusammengefasst.

Durch den Fachkräftemangel im Landkreis München steht die Gemeinde vor der großen Herausforderung, jedem Kind einen Betreuungsplatz zur Verfügung stellen zu können. Um die Bedarfe der Eltern gut abdecken zu können, ist ein aktueller Nachweis der Erwerbstätigkeit beider Personenberechtigten vorzulegen. Fehlen diese Unterlagen, müssen wir davon ausgehen, dass keine Erwerbstätigkeit vorliegt. Die Aufnahme von Kindern in den Kindergärten erfolgt vorrangig zum September 2025 und zum Februar 2026.

## Tag der offenen Tür der Kindertageseinrichtungen 2025:

### Kinderkrippe AWO Haus der kleinen Strolche

04.02.2025 15:00 – 17:00 Uhr

### Kinderkrippe Oedenstockacher Wölflein

17.02.2025 15:00 – 17:00 Uhr

### KiTa Bunte Arche

22.02.2025 10:00 – 12:00 Uhr

### Gemeindekindergarten Rathausstraße

10.02.2025 15:00 – 17:00 Uhr

### Gemeindekindergarten Kiefernstraße

18.02.2025 15:00 – 17:00 Uhr

### KiTa St. Stephan

Noch nicht bekannt

# maharani

– Indisches Restaurant –

## Wir wünschen ein gutes neues Jahr!

Wir freuen uns, Sie bei uns begrüßen zu dürfen!

Beachten Sie auch unsere  
Monatsspezialkarte für Januar!

tägl. 11:30 - 14:30 Uhr und 17:30 - 23:00 Uhr

Putzbrunner-Str. 36 · 85521 Ottobrunn

Tel.: 089 66557700 · [www.maharani-ottobrunn.de](http://www.maharani-ottobrunn.de)

## Etwas AUSSERGEWÖHNLICHES

für einen besonderen Menschen!

EDELMETALLTEST

Verschenken Sie Stil & Klasse oder gönnen sich selbst eine Anlage, dessen Wert Ihnen und Ihrer Familie Sicherheit bietet.

Wir beraten Sie gerne!

Edelmetalltest  
Michael Störmer  
Hermann-Oberth-Str. 9  
85640 Putzbrunn  
Telefon: 089 / 330 35 989  
E-Mail: [info@edelmetalltest.de](mailto:info@edelmetalltest.de)  
Internet: [www.edelmetalltest.de](http://www.edelmetalltest.de)

- ✓ An- und Verkauf von Gold und Silber Münzen und Barren
- ✓ Ankauf von Zahngold, Altgold, Schmuck
- ✓ Tafelgeschäft
- ✓ Zerörungsfreie Edelmetallprüfung

Wir kaufen sofort gegen Bargeld

Öffnungszeiten:  
Mo 15 - 17 Uhr  
Mi 17 - 19 Uhr  
Fr 12 - 15 Uhr  
Sa 10 - 12 Uhr



## Aktiv an der vhs SüdOst! Haben Sie Lust, Ihre Leidenschaft zu lehren?

Vorträge halten, Kurse geben,  
Trainings leiten!

Melden Sie sich jetzt bei uns  
und steigen Sie ein!

089 442 389 0  
[info@vhs-suedost.de](mailto:info@vhs-suedost.de)  
[www.vhs-suedost.de](http://www.vhs-suedost.de)



@vhs\_suedost



## 3klang gGmbH

Die moderne Schule für qualifizierten  
Musikunterricht für alle Altersstufen  
mit besonderem FLEXI-Konzept für  
Erwachsene

Unterricht  
auch in  
Putzbrunn



3klang gGmbH, Klara-Ziegler-Bogen 16,  
81739 München, Telefon: 089 / 66 00 84 20,  
[info@3klang-musik.de](mailto:info@3klang-musik.de), [www.3klang-musik.de](http://www.3klang-musik.de)



Gemeindebücherei Putzbrunn

## AUS DER BÜCHEREI

Liebe Leserinnen, liebe Leser,

wir hoffen, Sie sind alle gesund und munter in das neue Jahr gestartet.

Wir haben bereits fleißig Jahresabschluss, Statistik und Jahresbericht gemacht und sind seit dem 8. Januar zu den gewohnten Öffnungszeiten wieder für Sie da.

Am 24. Januar starten wir wieder mit einem Erzähltheater in unseren Kinderfreitag. Diesmal mit einem japanischen Märchen für Kinder von 3 bis 6 Jahren.



Am 6. Februar findet bereits unser 4. Digital-Café in Zusammenarbeit mit der vhs SüdOst statt.

Pünktlich zum Valentinstag am 14. Februar starten wir wieder mit unserer Aktion „Blind Date mit einem Buch“. Wir laden Sie herzlich ein, sich liebevoll überraschen zu lassen!

Bis zur nächsten Ausgabe von „Unser Putzbrunn“ oder bei uns in der Bücherei.

Wir freuen uns auf Ihren Besuch!

*Ihr Büchereiteam*

# „UNSERE WIRTSCHAFT“ – NEUE SERIE IM GEMEINDEBLATT

Lokale Betriebe stellen sich vor

Die Wirtschaft in der Gemeinde Putzbrunn trägt zu einer gesunden Infrastruktur bei und erhöht die Lebens- und Aufenthaltsqualität ihrer Bürger. Sie umfasst vielfältige Einkaufsmöglichkeiten, Dienstleistungen und Handwerks- und Industriebetriebe. Wir bieten unseren ortsansässigen Unternehmen an, sich in unserem neuen Teil „Unsere Wirtschaft“ zu präsentieren und ihr Angebot vorzustellen.

Mit einem quer durch alle Branchen gehenden, monatlichen Artikel hier in „Unser Putzbrunn“ sollen Bürgerinnen und Bürger unserer Gemeinde spannende Einblicke in die vielfältige Wirtschaft Putzbrunn bekommen.

Die Artikel sind für die Betriebe eine ideale Gelegenheit, ihre Philosophie, ihre Ziele und ihre Geschichte zu vermitteln. Themen wie Nachhaltigkeit und Weiterbildung spielen dabei eine wichtige Rolle, aber auch Unternehmen mit einem anderen Fokus kommen in die Auswahl.

**Wenn Sie Ihr Unternehmen in „Unser Putzbrunn“ vorstellen möchten, melden Sie sich gerne mit einem Textbeitrag (max. 1 DIN A4 Seite, Schriftgröße 12 pt, keine Werbeanzeigen!) und einem Bild bzw. Logo bei unserer Presseabteilung (presse@putzbrunn.de, Tel. 089 46262-102).**

**Wir freuen uns auf Ihre Kontaktaufnahme!**



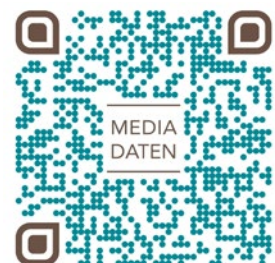
**TANKEN & MEHR • 24 Stunden geöffnet**

- KFZ-Meisterwerkstatt
- Klima-Anlagen-Service
- Reifenservice
- LPG Autogas
- SB-Autowaschanlage
- Haupt- und Abgasuntersuchung
- Großer Shop
- Frische Backwaren
- Lotto Annahmestelle
- Segafredo Coffee-Shop
- EC-Geldautomat



Innstraße 1 • Julius Staneker • 85640 Putzbrunn • Tel. 089/66 00 00 60  
Fax 089/66 00 00 61 • staneker@t-online.de • www.driversinn.de

Mediadaten  
erwünscht?



Werbung in unseren Zeitungen!  
[www.ikos-verlag.de](http://www.ikos-verlag.de)

# FENSTERTAUSCH: IST IHR FENSTER ZU ALT?

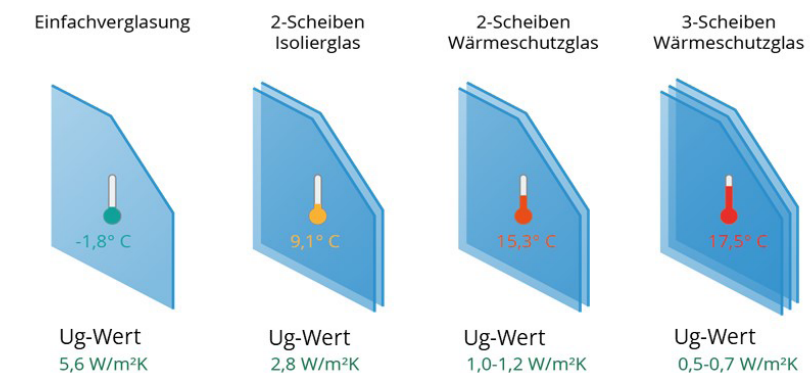
Kleine ImpulsE für Ihre persönliche Energiewende

**W**ärmeschutzverglasung kam Anfang der 1990er-Jahre auf den Markt und ist eine Weiterentwicklung der Isolierverglasung. Ob ein Fenster Wärmeschutzverglasung hat, können Sie am Ug-Wert erkennen. Sie finden ihn auf der Rechnung des Fensters oder auch im Scheibenzwischenraum. Ohne Wärmeschutzverglasung ist der Ug-Wert etwa dreimal höher als mit Wärmeschutzverglasung.

Der U-Wert beziffert die hindurchströmende Energie pro Quadratmeter in Kelvin. Je kleiner der U-Wert ist, desto weniger Wärme gelangt durch das Fenster hindurch. Die Mindestanforderungen an heutige Fenster liegen bei einem Uw-Wert (gesamtes Fenster mit Rahmen, „w“ steht für engl. window) von  $\leq 1,3 \text{ W}/(\text{m}^2\text{K})$ . Fenster mit Dreifachverglasung haben einen Ug-Wert (Dämmwert der Scheiben, „g“ steht für engl. glazing) von 0,5 bis  $0,7 \text{ W}/(\text{m}^2\text{K})$ .

## Wärmeverluste – Fenster

Oberflächentemperatur von Fensterscheiben (innen) bei einer Außentemperatur von  $-10^\circ\text{C}$  und Raumtemperatur von  $20^\circ\text{C}$



© Energieagentur Ebersberg-München gGmbH, Datenquelle: [www.aroundhome.de/fenster/zweifachverglasung/](http://www.aroundhome.de/fenster/zweifachverglasung/)

Wer staatliche Fördergelder in Anspruch nehmen möchte, muss Fenster wählen, deren Uw-Wert unter  $0,95 \text{ W}/(\text{m}^2\text{K})$  liegt. Dann sind Zuschüsse oder vergünstigte Darlehen möglich. Je nach Förderprogramm sind noch weitere Anforderungen zu erfüllen.

### Ein Fenstertausch lohnt sich

Es ist empfehlenswert, alte Fenster mit Isolierverglasung gegen Fenster mit Wärmeschutzverglasung auszutauschen, da das Energieeinsparpotenzial sehr hoch ist. Neue Fenster mit Dreifach-Wärmeschutzverglasung sparen typischerweise 10 bis 20 Prozent Heizkosten ein. Zusätzlich werden Ihre Räume im Winter behaglicher und Sie fühlen sich wohler, weil die Fensterinnenseiten wärmer bleiben. Außerdem verringern die neuen Fenster sommerliche Überhitzung. Kombiniert mit einem von außen angebrachten Sonnenschutz heizen sich Ihre Räume im Sommer nicht mehr so stark auf.

**Wichtig:** In Bestandsgebäuden, die älter als Baujahr 1995 sind, sollte beim Einbau dreifach verglasteter Fenster auch an ein Lüftungskonzept gedacht werden – damit es keinen Schimmel an den Wänden gibt.

**Die Energieagentur empfiehlt:** Im ersten Quartal des Jahres ist die beste Zeit, um mit der Planung des Fenstertausches zu beginnen! Dann ist die Sanierungsmaßnahme garantiert mit Beginn des nächsten Winters abgeschlossen. Nehmen Sie gerne die unabhängige und kostenlose Impuls-Energieberatung der Energieagentur für Ihre Fragen und Planungen in Anspruch.

### Was ist der Unterschied zwischen Isolierverglasung und Wärmeschutzverglasung?

Die Isolierverglasung besteht aus zwei Glasscheiben, die über einen Zwischenraum durch ein Umfassungsprofil miteinander verbunden sind. Auch die Wärmeschutzverglasung kommt mit zwei Scheiben aus. Die Innenseite der raumseitigen Scheibe ist allerdings mit einer dünnen, kaum sichtbaren Metalloxidschicht versehen und der Randverbund, „warme Kante“ genannt, ist gedämmt.



Bei allen Fragen zum Thema Energie steht Ihnen unser unabhängiges Expertenteam mit vielen, zum Großteil kostenlosen Beratungsangeboten gerne ratgebend zur Seite:

Telefon: 08092 3309030  
089 277808900  
E-Mail: [info@ea-ebe-m.de](mailto:info@ea-ebe-m.de)

Alle Infos unter [www.energieagentur-ebe-m.de/](http://www.energieagentur-ebe-m.de/)  
Privatpersonen/Energieberatung







GEMEINDE  
PUTZBRUNN



## HERAUSGEBER:

### Gemeinde Putzbrunn

Rathausstraße 1  
85640 Putzbrunn  
Tel. 089 46262-0  
Fax: 089 46262-380  
E-Mail: [info@putzbrunn.de](mailto:info@putzbrunn.de)  
Internet: [www.putzbrunn.de](http://www.putzbrunn.de)

### Öffnungszeiten

Mo. – Fr. 08:00 – 12:00 Uhr  
Mi. 07:00 – 12:00 Uhr  
14:00 – 15:30 Uhr  
und nach Vereinbarung

### Bürgerbüro

Öffnungszeiten  
Mo. – Fr. 08:00 – 12:00 Uhr  
Mi. 07:00 – 12:00 Uhr und  
14:00 – 17:00 Uhr  
E-Mail: [buergerbuero@putzbrunn.de](mailto:buergerbuero@putzbrunn.de)

### Vorzimmer des Bürgermeisters

Tel. 089 46262-104  
E-Mail: [info@putzbrunn.de](mailto:info@putzbrunn.de)

### Wertstoffhof

Haidgraben 1  
85521 Ottobrunn  
Tel. 089 608091-0

### Öffnungszeiten

Mo. – Do. 07:00 – 19:00 Uhr  
Fr. 07:00 – 12:00 Uhr

Beim Wertstoffhof können haus-  
haltsübliche Mengen bestimmter  
Abfälle abgegeben werden. Die  
meisten Abfälle werden gebühren-  
frei angenommen. Abfallmengen,  
die das haushaltsübliche Maß  
übersteigen, zum Beispiel durch  
Renovierungsarbeiten oder Woh-  
nungsaufösungen, müssen selbst  
entsorgt werden.

## HINWEIS AUF BEKANNTMACHUNG

### über das Widerspruchsrecht gegen die Übermittlung von Daten (Übermittlungssperren)

#### a.) Widerspruch gegen die Übermittlung von Daten an Parteien, Wählergruppen u.a. bei Wahlen

Es erfolgt ein Hinweis gemäß § 50 Absatz 5 BMG auf das Recht, der Datenübermittlung nach § 50 Absatz 1 Bundesmeldegesetz (BMG) an Parteien, Wählergruppen und anderen Trägern von Wahlvorschlägen im Zusammenhang mit Wahlen und Abstimmungen auf staatlicher und kommunaler Ebene zu widersprechen.

Die Meldebehörde darf gemäß § 50 Absatz 1 BMG Parteien, Wählergruppen und anderen Trägern von Wahlvorschlägen im Zusammenhang mit Wahlen und Abstimmungen auf staatlicher und kommunaler Ebene in den sechs der Wahl oder Abstimmung vorangehenden Monaten Auskunft aus dem Melderegister über die in § 44 Absatz 1 Satz 1 BMG bezeichneten Daten von Gruppen von Wahlberechtigten erteilen, soweit für deren Zusammensetzung das Lebensalter bestimmend ist. Die Geburtsdaten der Wahlberechtigten dürfen dabei nicht mitgeteilt werden. Die Person oder Stelle, der die Daten übermittelt werden, darf diese nur für die Werbung bei einer Wahl oder Abstimmung verwenden und hat sie spätestens einen Monat nach der Wahl oder Abstimmung zu löschen oder zu vernichten. Bei einem Widerspruch werden die Daten nicht übermittelt. Der Widerspruch ist bei der Meldebehörde der alleinigen Wohnung oder der Hauptwohnung einzulegen. Er gilt bis zu seinem Widerruf.

#### b.) Widerspruch gegen die Übermittlung von Daten aus Anlass von Alters- oder Ehejubiläen an Mandatsträger, Presse oder Rundfunk

Es erfolgt ein Hinweis gemäß § 50 Absatz 5 BMG auf das Recht, der Datenübermittlung nach § 50 Absatz 2 BMG zu widersprechen.

Verlangen Mandatsträger, Presse oder Rundfunk Auskunft aus dem Melderegister über Alters- oder Ehejubiläen von Einwohnern, darf die Meldebehörde nach § 50 Absatz 2 BMG Auskunft erteilen über

- Familienname,
- Vornamen,
- Doktorgrad,
- Anschrift sowie
- Datum und Art des Jubiläums.

Bei einem Widerspruch werden die Daten nicht übermittelt. Der Widerspruch ist bei allen Meldebehörden, bei denen die betroffene Person gemeldet ist, einzulegen. Er gilt bis zu seinem Widerruf.

#### c.) Widerspruch gegen die Übermittlung von Daten an Adressbuchverlage

Es erfolgt ein Hinweis gemäß § 50 Absatz 5 BMG auf das Recht, der Datenübermittlung nach § 50 Absatz 3 BMG an Adressbuchverlage widersprechen zu können. Die Meldebehörde darf gemäß § 50 Absatz 3 BMG Adressbuchverlagen zu allen Einwohnern, die das 18. Lebensjahr vollendet haben, Auskunft erteilen über

- Familienname,
- Vornamen,
- Doktorgrad und
- derzeitige Anschriften.

Die übermittelten Daten dürfen nur für die Herausgabe von Adressbüchern (Adressenverzeichnisse in Buchform) verwendet werden. Bei einem Widerspruch werden die Daten nicht übermittelt. Der Widerspruch ist bei allen Meldebehörden, bei denen die betroffene Person gemeldet ist, einzulegen. Er gilt bis zu seinem Widerruf.

#### d.) Widerspruch gegen die Übermittlung von Daten an eine öffentlich-rechtliche Religionsgesellschaft durch den Familienangehörigen eines Mitglieds dieser Religionsgesellschaft

Es erfolgt ein Hinweis gemäß § 42 Absatz 3 Satz 2 BMG auf das Recht, der Datenüber-



mittlung nach § 42 Absatz 2 BMG widersprechen zu können. Haben Mitglieder einer öffentlich-rechtlichen Religionsgesellschaft Familienangehörige, die nicht derselben oder keiner öffentlich-rechtlichen Religionsgesellschaft angehören, darf die Meldebehörde gemäß § 42 Absatz 2 BMG von diesen Familienangehörigen folgende Daten übermitteln:

- Vor- und Familiennamen,
- Geburtsdatum und Geburtsort,
- Geschlecht,
- Zugehörigkeit zu einer öffentlich-rechtlichen Religionsgesellschaft,
- derzeitige Anschriften,
- Auskunftsperren nach § 51 BMG sowie
- Sterbedatum.

Der Widerspruch gegen die Datenübermittlung verhindert nicht die Übermittlung von Daten für Zwecke des Steuererhebungsrechts an die jeweilige öffentlich-rechtliche Religionsgesellschaft. Diese Zweckbindung wird dem Empfänger bei der Übermittlung mitgeteilt. Der Widerspruch ist bei der Meldebehörde der alleinigen Wohnung oder der Hauptwohnung einzulegen. Er gilt bis zu seinem Widerruf.

## HINWEIS AUF BEKANNTMACHUNG – AUSSCHREIBUNG EINES ERBBAURECHTS ZUR ERRICHTUNG UND BETRIEB EINES GEBÄUDEENSEMBLES:

Die Gemeinde Putzbrunn ist Eigentümerin eines Grundstücks im Gebiet des sich in Aufstellung befindlichen Bebauungsplanes 72 „Kinderhaus / Weiterer Gemeinbedarf an der Bürgermeister-Jakob-Straße“.

Das Grundstück soll auf Grundlage des städtebaulichen Modells „Hof“ in Verbindung mit dem sich derzeit im Aufstellungsverfahren befindlichen Bebauungsplan mit zwei Pflege-/Demenz-Wohngemeinschaften und für bis zu 20 Mehrgenerationenwohnungen, bebaut werden.

Zur Umsetzung der vorgenannten Bebauung soll das Grundstück über einen Zeitraum von 99 Jahren im Wege einer Erbpacht zur Verfügung gestellt werden.

Weitere Details zur Ausschreibung können Sie auf unserer Homepage unter [www.putzbrunn.de](http://www.putzbrunn.de) entnehmen.

Bewerbungen können bis spätestens 14.02.2025 eingereicht werden.

## ERNEUERUNG KREUZ AM WALDFRIEDHOF

Einigen wird es schon aufgefallen sein:

Das große Holzkreuz am Waldfriedhof wurde entfernt. Grund dafür ist, dass das Kreuz über die Jahre morsch geworden ist und die Standsicherheit somit nicht mehr gegeben war. Um eine Gefährdung der Friedhofbesucher ausschließen zu können, musste es entfernt werden. Schließlich steht es

ja auch schon seit der Errichtung des Waldfriedhofs 2004 ungeschützt bei Wind und Wetter. Das Kreuz sollte ohnehin 2025 ersetzt werden. Im Laufe des Jahres wird also ein neues Holzkreuz unseren Waldfriedhof schmücken.



## BÜRGERSPRECHSTUNDEN

Die nächsten Bürgersprechstunden mit dem Ersten Bürgermeister im Rathaus Putzbrunn finden statt am

**Mi. 22.01.2025**      **Mi. 05.02.2025**      **Mi. 19.02.2025**  
jeweils von 18:00 Uhr bis 19:00 Uhr.

**Bitte melden Sie sich mit Ihrem Namen, Ihrer Telefonnummer und Ihrem Anliegen unter der Tel. 089 46262-104 oder per E-Mail über [info@putzbrunn.de](mailto:info@putzbrunn.de) verbindlich an.**

## RENTENSPRECHTAGE

### Beratung, Kontenklärung, Rentenantrag

Formulare sind nicht jedermanns Sache. Daher besteht die Möglichkeit, sich persönlich im Rathaus Putzbrunn zur Rente beraten zu lassen. Herr Hans-Jürgen Nebi, ehrenamtlich tätiger Versichertenberater der Deutschen Rentenversicherung Bayern Süd, berät Sie dabei gerne.

Die nächsten Beratungen finden am

**Mi. 12.02.2025**      **Mi. 12.03.2025**  
jeweils von 14:00 bis 18:00 Uhr statt.

**Bitte melden Sie sich unter der Tel. 089 46262-136 verbindlich an.** Zum Termin benötigen Sie Ihren Personalausweis oder Reisepass und Ihren letzten Versicherungsverlauf.

Nutzen Sie auch das **kostenfreie Servicetelefon** der Deutschen Rentenversicherung Bayern Süd unter der **Tel. 0800 1000 48015** oder informieren Sie sich unter: [www.deutscherentenversicherung-bayernsued.de](http://www.deutscherentenversicherung-bayernsued.de)

## BERATUNGSSTELLEN FÜR SENIOREN, PFLEGENDE ANGEHÖRIGE ODER IM SOZIALEN BEREICH

### Beratungsstellen für Senioren, pflegende Angehörige oder im sozialen Bereich

#### Aufsuchende Seniorenberatung des Landratsamtes München

Kontakt: **Frau Esch (Buchst. A – K)**  
Telefon: 089 6221-1355  
E-Mail: [EschP@lra-m.bayern.de](mailto:EschP@lra-m.bayern.de)

**Frau Wohlmuth (Buchst. L – Z)**  
Telefon: 089 6221-1371  
E-Mail: [WohlmuthT@lra-m.bayern.de](mailto:WohlmuthT@lra-m.bayern.de)

Internet: [landkreis-muenchen.de/themen/familie-und-soziales/senioren/aufsuchende-seniorenberatung/](http://landkreis-muenchen.de/themen/familie-und-soziales/senioren/aufsuchende-seniorenberatung/)

### Fachstelle für pflegende Angehörige vom Paritätischen Wohlfahrtsverband

Kontakt: Frau Martina Bücherl  
Telefon: 089 6221-2164  
E-Mail: [martina.buecherl@paritaet-bayern.de](mailto:martina.buecherl@paritaet-bayern.de)  
Internet: [muenchen.paritaet-bayern.de](http://muenchen.paritaet-bayern.de)

### Pflegestützpunkt des Landkreises München

Telefon: 089 6221-4399  
E-Mail: [pflegestuetspunkt@lra-m.bayern.de](mailto:pflegestuetspunkt@lra-m.bayern.de)  
Internet: [landkreis-muenchen.de/themen/familie-und-soziales/senioren/pflege/pflegestuetspunkt/](http://landkreis-muenchen.de/themen/familie-und-soziales/senioren/pflege/pflegestuetspunkt/)

### Beratung zu Sozialleistungen des Bezirks Oberbayern

Kontakt: Frau Elena Nestler  
Telefon: 089 2198-21067  
E-Mail: [beratung-m@bezirk-oberbayern.de](mailto:beratung-m@bezirk-oberbayern.de)  
Internet: [bezirk-oberbayern.de](http://bezirk-oberbayern.de)

## MÜNCHNER FAMILIENPASS 2025: AUCH IN PUTZBRUNN ERHÄLTlich!



Die Gemeinde bietet den Verkauf des Münchner Familienpasses 2025 im Rathaus Putzbrunn an.

Ermäßigungen, Gutscheine, praktische Tipps und exklusive Angebote: Da ist für jeden was dabei! Der Familienpass hilft, Familien im Alltag und bei der Freizeitgestaltung finanziell zu entlasten - und das über volle zwölf Monate.

Ein Pass für alle. Für nur 6 Euro!

Nähere Infos zum Programm oder zur Bestellung online erhalten Sie unter [www.muenchen.de/familienpass](http://www.muenchen.de/familienpass).

### STANDESAMTLICHE EHESCHLISSUNGEN

**06.12.2024 Helivany (geb. Julio de Carvalho) und Andreas Hecker**

**21.12.2024 Sophia (geb. Bielmeier) und Constantin Paschold**

**Wir gratulieren den frisch vermählten Ehepaaren und wünschen alles Gute für ihren zukünftigen gemeinsamen Lebensweg.**

# DAS WETTER IM DEZEMBER UND IM JAHR 2024 IN PUTZBRUNN

Der diesjährige Dezember war überdurchschnittlich warm und niederschlagsarm. Die Niederschläge fielen meist als Regen und erreichte eine Summe von 48 l/m<sup>2</sup> (73 %). Einige Graupelschauer bei stürmischen Böen und etwas Schnee, der nur vorübergehend für eine leichte Schneedecke kurz vor Weihnachten sorgte, gaben einen Eindruck von Winter. Trotz einiger bedeckter und trüber Tage mit Hochnebel lag die Sonnenscheindauer mit 65 Std. über dem langjährigen Mittel (132 %). Nächtliches Aufklaren führte zu Reif, der bei bodennahem Nebel zu langen Eiskristallen ausfror. Das Jahr endete mit einer austauscharmen Inversionslage, die sich erst mit Neujahr auflöste.

Das Monatsmittel der Temperatur betrug 0,9 °C (Abweichung gegenüber Normalperiode 1961 - 1990 +1,7 °C und gegenüber der Periode 1991 - 2020 +0,4 °C). Die höchste Temperatur wurde am 16. mit 11,7 °C, die tiefste am 31. mit -8,7 °C erreicht. An 20 Tagen fiel das Thermometer unter den Gefrierpunkt (im Mittel 22,9 Frosttage).

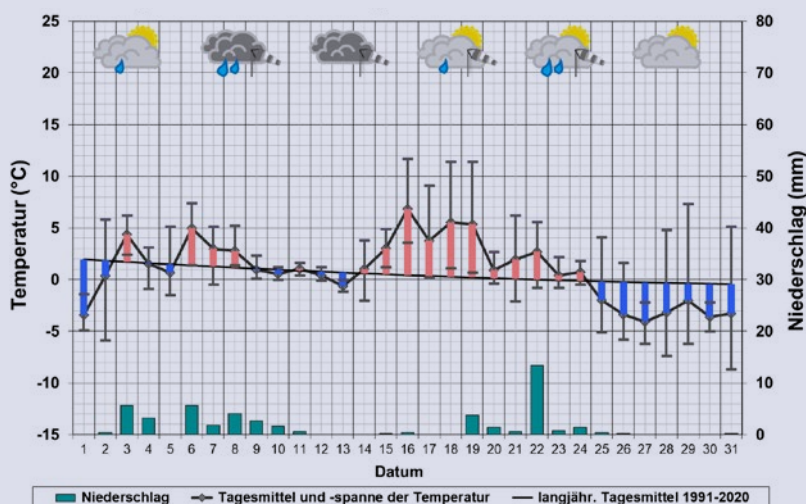
Die durchschnittliche Temperatur im Jahr 2024 bei uns in Putzbrunn übertraf den bisherigen Rekord des Vorjahres knapp und lag bei 10,7 °C. Gegenüber der Durchschnittstemperatur der internationalen Referenzperiode 1961 - 1990 lag sie +2,9 °C, gegenüber der Periode 1991 - 2020 +1,6 °C höher. Die Niederschlagsmenge erreichte mit 1067 l/m<sup>2</sup> (102 %) einen Wert, der seit einigen Jahren bei uns nicht mehr erreicht wurde. Auch die Sonnenscheindauer von 1838 Std. lag über dem Durchschnitt (108 %).

Auch deutschlandweit war das vergangene Jahr mit einem Gebietsmittel von 10,9 °C das wärmste seit Beginn der regelmäßigen Aufzeichnungen im Jahr 1881. Die Abweichung betragen für Deutschland 2,7 °C und auf Bayern bezogen 2,8°C über den jeweiligen Gebietsmitteln der internationalen Referenzperiode 1961 - 1990.

Der Deutsche Wetterdienst vermerkt in einer Pressemitteilung „Erschreckend ist vor allem, dass 2024 das Vorjahr gleich um außergewöhnliche 0,3 Grad übertroffen hat. Das ist beschleunigter Klimawandel.“. Wobei erklärend ergänzt werden muss,

dass sich die Beschleunigung des Klimawandels nicht in einer laufenden Folge von neuen Rekorden manifestiert, sondern sich in detaillierten Analysen von Wetterabläufen, die sich über Jahrzehnte verändern, zeigt. Dies ist seit mehreren Jahren zu beobachten und ist physikalisch auch zu erwarten. Neue Wetterrekorde treten dann auf, wenn nicht nur der Trend ihr Auftreten begünstigt, sondern auch noch saisonale und lokale Variabilität unterstützend hinzukommt. Umgekehrt bedeutet das Auftreten von „ungewöhnlichen Wetterlagen“ nicht notwendigerweise, dass diese durch den Klimawandel bedingt sind. Leider lassen sich in den Medien zunehmend „Wetterexperten“ zu Behauptungen über die Wirkungen des Klimawandels verleiten, die zumindest bislang wissenschaftlich keine Unterstützung finden.

Temperatur und Niederschlag in Putzbrunn im Dezember 2024



**Dr. Markus Vossebürger**  
Weitere Informationen:  
[WetterPutzbrunn@gmx.de](mailto:WetterPutzbrunn@gmx.de)



# VERANSTALTUNGEN IN PUTZBRUNN

Januar / Februar

## Bruno Jonas – „Meine Rede“

**Termin:** 01.02.2025 um 19:00 Uhr (Einlass ab 18:00 Uhr)

**Ort:** Bürgerhaus Putzbrunn, EG, großer Saal

## Digital-Café

**Termin:** 06.02.2025 von 13:30 bis 15:30 Uhr

**Ort:** Bürgerhaus, OG, Gemeindebücherei Putzbrunn



Aktuelle Termine finden Sie auch online unter [www.putzbrunn.de](http://www.putzbrunn.de) in der Rubrik „Aktuelles“ > **Veranstaltungen**



## NEUES AUS DER VHS!

**Haben Sie Lust auf Bewegung, Bildung, Kultur?  
Starten Sie mit der vhs ins neue Jahr!**

Über 1.500 Kurse und Veranstaltungen in Präsenz und online laden Sie dazu ein, Ihre Bildung zu vertiefen, etwas für Ihre Gesundheit zu tun, Deutsch und Fremdsprachen zu erlernen, aktiv und kreativ zu sein und sich beruflich weiterzubilden. Das Frühjahr-/Sommerprogramm startet Mitte Februar, aber auch in den Wochen zuvor gibt es in Putzbrunn schon einiges zum Mitmachen!

Das **Digital-Café** (eine Initiative von Volkshochschule SüdOst und der Gemeindebücherei) öffnete bereits am 9. Januar wieder seine Pforten. Hier unterstützen ehrenamtliche Digital-Berater kostenfrei und persönlich bei Ihren digitalen Herausforderungen. Einfach Handy, Tablet und Fragen einpacken und vorbeikommen!

**Die nächsten Termine in der Gemeindebücherei** in der Hohenbrunner Str. 3. sind:

**06.02., Donnerstag, 13:30 - 15:30 Uhr**

**06.03., Donnerstag, 13:30 - 15:30 Uhr**

**Die nächsten vhs Kurse in Putzbrunn:**

**Apple iPhone, Erste Schritte mit Markus Bartsch**  
**2 Termine ab 21.01.**

Kursnummer 11832, Dienstag und Donnerstag, 14:00 – 17:00 Uhr  
Bürgerhaus Putzbrunn

**Android Smartphone, Erste Schritte mit Dimitri Danilkin**  
**2 Termine ab 28.01.**

Kursnummer 11843, Dienstag und Donnerstag, 14:00 – 17:00 Uhr  
Bürgerhaus Putzbrunn

**Näh-Workshop - Mode maßgeschneidert mit Gisela Joachimi**  
**am 25.01.**

Kursnummer: 24763, Samstag, 10:00 – 16:00 Uhr  
Grundschule Putzbrunn



Das



## Kaffeekranz!

des Putzbrunner SV

findet am

**„Unsinnigen Donnerstag“,  
den 27.02.2025 um 15:00 Uhr**

in der „PSV Vereinsgaststätte“ am  
Florianseck, in Putzbrunn statt.

Musik mit

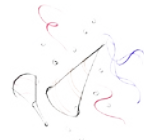
**Francesco Blue**

**Eintritt 10,- (inkl. Kaffee und Kuchen)**

Über Kuchenspenden würden wir uns freuen!



Die Turmädels des PSV



## STILLWORKSHOP

Für frisch gebackene und werdende Eltern

**So., 19.01., 10.00 - 12.30 Uhr**

**Mit:** Christina Göldner, Hebamme

**Wo:** INTEGRAHaus der Familie,  
Postweg 8a/OG; 82024 Taufkirchen

**Kosten:** keine

**Stillen ist die natürlichste Sache der Welt, doch ...**

die allermeisten Frauen müssen das Stillen mit ihrem Kind erst einmal üben. Doch keine Sorge: das ist vollkommen normal und natürlich. In diesem Workshop wollen wir uns auf die sensible erste Zeit vorbereiten um unser Neugeborenes zu unterstützen. Auch Schwierigkeiten beim Stillen oder in anderen Situationen werden angesprochen. Es geht um: die Milch, das Trinkverhalten, Stillrhythmen, -Techniken und jede Menge praktische Tipps. Hebamme, Christina Göldner, begleitet durch diesen Vormittag und lässt Raum für alle Fragen.

**Für einen guten Start.**

**Veranstalter:** Familienstützpunkt Taufkirchen und Umgebung

**Anmeldung:** [christina@goeldner.biz](mailto:christina@goeldner.biz)

**Familienstützpunkt Taufkirchen und Umgebung**

Familienstützpunkt in den Räumen der Nachbarschaftshilfe Taufkirchen Unterhaching e.V. im Kinderhaus Am Wald, Pappelstr. 2, 82024 TK.

**Lydia-Maria Schulz:** Telefon 089 / 67 97 35 412, [schulz@familienstuetzpunkt-taufkirchen.de](mailto:schulz@familienstuetzpunkt-taufkirchen.de)

Familienstützpunkt im INTEGRAHaus der Familie Postweg 8a, 82024 Taufkirchen  
**Sarah Otto:** Telefon 089 / 67 97 11 58 24, [otto@familienstuetzpunkt-taufkirchen.de](mailto:otto@familienstuetzpunkt-taufkirchen.de)

Der Familienstützpunkt Taufkirchen ist ein Gemeinschaftsprojekt von INTEGRA e.V. und der Nachbarschaftshilfe Taufkirchen e.V.

[www.familienstuetzpunkt-taufkirchen.de](http://www.familienstuetzpunkt-taufkirchen.de)

**GEMEINSAM STARK FÜR FAMILIEN**



## Zumba®Fitness: Tanz-Workout zu internationaler Musik

17 Termine ab 17.02.

Kursnummer: 36814, Montag, 18:45 – 19:45 Uhr

(Schnupperkurs mit 5 Terminen: Kursnummer 36813)

## Zumba®Fitness und Bodystyling

18 Termine ab 19.02.

Kursnummer: 36866, Mittwoch, 19:15 – 20:15 Uhr

(Schnupperkurs mit 5 Terminen: Kursnummer 36864)

Grundschule Putzbrunn

## Taekwondo - Selbstverteidigung

15 Termine ab 19.02.

für Kinder (6 - 12 J.), Kursnummer: 77665 Mittwoch 17:00 – 18:00 Uhr

für Jugendliche von 13 bis 17 Jahren, Kursnummer: 77667, Mittwoch, 18:10 – 19:10 Uhr

Grundschule Putzbrunn

**Kontakt und Anmeldung** für alle Veranstaltungen bei der vhs SüdOst im Landkreis München, [www.vhs-suedost.de](http://www.vhs-suedost.de), Telefon: 089 442389-0, E-Mail: [info@vhs-suedost.de](mailto:info@vhs-suedost.de) oder persönlich in den vhs Infozentren in Neubiberg im Haus für Weiterbildung, in Ottobrunn: im Wolf Ferrari Haus, Rathausplatz 2 oder im Haidgraben 1c.

## KINDER- & JUGENDTREFF Timeout

Hohenbrunner Str. 3, 85640 Putzbrunn  
Tel. 089 46262-3630 | E-Mail: [info@jugendtreff-timeout.de](mailto:info@jugendtreff-timeout.de)  
[www.jugendtreff-timeout.de](http://www.jugendtreff-timeout.de)

### Öffnungszeiten ab 9 Jahre

Dienstag, Mittwoch, Donnerstag	15:00 – 19:00 Uhr
Freitag	15:00 – 23:00 Uhr (ab 19:00 Uhr ab 13 Jahre)
Samstag	15:00 – 20:00 Uhr

### Programm für Januar/Februar

Fr., 24.01.	Kochfreitag „Reis mit Curry“   ab 17 Uhr
Sa., 25.01.	Kinderaktion „Action Spiele“   11 – 15 Uhr   6 – 13 Jahre   Unkostenbeitrag: 5 €   mit Anmeldung im Timeout
Do., 06.02.	Holzwerkstatt   ab 15 Uhr
Sa., 08.02.	Mädchenaktion „Muffins backen“   11 – 15 Uhr   ab 9 Jahre   mit Anmeldung
Fr. 14.02.	U 18 Wahllokal   15 – 20 Uhr
Sa., 15.02.	Campuz-Party (Vorläuferklassen des Gymnasium Putzbrunn   <b>kein Offener Betrieb!</b> )
Do., 20.02.	Nähwerkstatt   ab 15 Uhr
Sa., 22.02.	Kinderaktion „Lego Tag“   11 – 15 Uhr   mit Anmeldung   <b>aufgrund des Nachthemdenballs des Burschenvereins kein Offener Betrieb!</b>

Einen lieben Gruß,  
das Pädagogen-Team Stefan Witthauer und Lisa Maier

# U 18 WAHL

14. Februar 2025

15 - 19 Uhr

für Kinder und  
Jugendliche  
unter 18 Jahren

im Timeout  
(Bürgerhaus  
Putzbrunn)

Nach dem Wählen  
gibt es einen  
Cocktail an der  
Theke

weitere Infos



[jugendtreff-timeout.de/event/  
u-18-wahl-im-timeout](http://jugendtreff-timeout.de/event/u-18-wahl-im-timeout)



## Kinderferienprogramm KINDER- & JUGENDTREFF Timeout Fasching 2025

Samstag, 01.03.; 15 bis 18 Uhr

6 - 13 Jahre

## Faschingsparty

Eintritt frei!



Indoorspielplatz Erdino

Mittwoch, 05.03.; 9 bis 18 Uhr, 6 - 10 Jahre

Bastelwerkstatt: Kugel-Spiel

Donnerstag, 06.03.; 10 bis 16 Uhr, 6 - 10 Jahre



Max Cosmic Bowling

Freitag, 07.03.; 18 bis 22 Uhr, ab 10 Jahre

Dinner al dente - wir kochen Menü

Samstag, 08.03.; 17 bis 21 Uhr, ab 10 Jahre





## BÜCHEREI PUTZBRUNN

Hohenbrunner Str. 3, Bürgerhaus, 1. OG, 85640 Putzbrunn  
Tel. 089 46262-3610 | E-Mail: buecherei@putzbrunn.com

### Unsere Öffnungszeiten:

Montag, Freitag	15:00 bis 18:00 Uhr
Mittwoch	15:00 bis 19:00 Uhr
Donnerstag	11:00 bis 14:00 Uhr
	15:00 bis 18:00 Uhr
Dienstag	geschlossen

### Nachthemdenball-Schließung

von Freitag, 21.02.25 bis Montag, 24.02.25

(auch der Rückgabekasten ist in dieser Zeit außer Betrieb)

- Unser WebOPAC-Medienkatalog u. a. mit allen Neuerwerbungen unter: <https://webopac.winbiap.de/putzbrunn>  
(Hier finden Sie auch alle Neuigkeiten, Termine, Hinweise.)
- eBooks, eAudios, eMagazines ausleihen: [www.emedienbayern.de](http://www.emedienbayern.de)
- Sprechstunden zur Beratung „Rund um die Onleihe“:  
nach Vereinbarung



Wir machen Erzähltheater mit dem Kamishibai für Kinder von 3-6 Jahren (in Begleitung):

Freitag, 24.01.2025 um 14:30 Uhr

Um Anmeldung wird gebeten. Aus Platzgründen – beim nachfolgenden Basteln – behalten wir uns vor, die Teilnehmerzahl ggf. zu begrenzen. Wir bitten um Verständnis und freuen uns auf Ihr Kommen!

## ZUR MITTE KOMMEN

Auf der Suche nach innerer Ruhe und spiritueller Orientierung entdecken wir das Herzensgebet – eine uralte, christliche Form der Meditation.

In den 10 Wochen dieses Kurses vom **5. Februar bis 9. April 2025** üben wir es gemeinsam ein: Tägliche Impulse haben etwa 30 Minuten Zeit und einen besonderen Ort in der eigenen Wohnung. Jeden Mittwoch verabreden wir uns für 20:00 Uhr in der Kirche St. Martin Putzbrunn und tauschen uns aus.

Der Kurs ist kostenlos, die Gruppe umfasst bis zu 24 Personen. Die Leitung übernehmen Pfarrer Philipp Bäumer und Vikarin Gesa Lienhop.

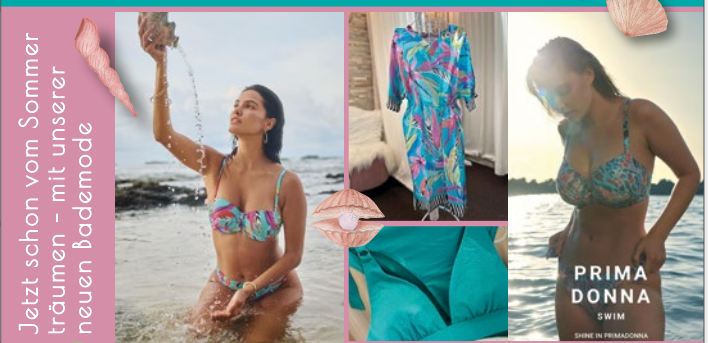


Anmeldungen sind möglich im evangelischen Pfarrbüro unter der Tel. 089 601 18 39.



## DESSOUS & BADEMODEN

Stilvoll ins neue Jahr starten – von A - G Cup



Jetzt schon vom Sommer träumen - mit unserer neuen Bademode

**Dessous- & Wäscheparadies Thaler**  
Brunnenstr. 4 – 85598 Baldham – 0 81 06 / 84 08  
Di. bis Fr. 9:30 bis 13 Uhr und 14:30 bis 18 Uhr  
Samstag 9:30 bis 13 Uhr, Montag geschlossen  
Letzter Samstag im Monat geschlossen

## Jetzt Beratungstermin auf [asmo.de](http://asmo.de) sichern!



Foto: ASMO KÜCHEN für Firma BETA Projekt GmbH, München

Alle Jubiläumsangebote und Aktionsküchen auf [www.asmo.de](http://www.asmo.de)

GLOBAL KITCHEN DESIGN 2023 No.1

SZ Institut Bayerns beste Händler 2023

Arbeitgeber der Zukunft

1974-2024 **50 Jahre ASMO KÜCHEN**

ASMO Küchenstudios finden Sie in Neufahrn bei Freising, Landshut-Nord, Ingolstadt-Süd, München/West-Freihalm, Unterhaching und Raubling-Pfraundorf bei Rosenheim

## Hörgeräte und mehr in Neubiberg



Nur das Beste für Sie

- Inhabergeführtes Unternehmen
- Markenunabhängige Beratung
- Neueste Technologien
- Das natürliche Anpassverfahren
- Ausführliche Hörtests
- Im Ohr Hörspezialist
- Für nahezu unsichtbares Hören



Signia Silk X

Jetzt auch aufladbar!



### Seegers Hörerlebnis GmbH

Hauptstraße 27 · 85579 Neubiberg  
Tel.: 089 960 33 970

[www.seegers.com](http://www.seegers.com)  
[neubiberg@seegers.com](mailto:neubiberg@seegers.com)

einfach besser verstehen

## BRUNO JONAS: „MEINE REDE“ EIN HERRSCHAFTSFREIER MONOLOG FÜR FLEISCHESSENER UND DIESELFÄHRER – VEGETARIER UND VEGANER WILLKOMMEN –

**Samstag, 01. Februar 2025** | 20:00 Uhr | Einlass 19:00 Uhr

„Immer, wenn man die Meinung der Mehrheit teilt, ist es Zeit sich zu besinnen.“ (Mark Twain). Doch Besinnung ist nicht angesagt. Für Innehalten und Nachdenken fehlt uns die Zeit, denn in spätestens 10 Jahren, so die Vorhersagen der Experten, haben wir den „point of no return“ erreicht und dann wird die Erde unbewohnbar. Panik ist die angemessene Reaktion. Besser fühlt man sich deshalb bei der besinnungslosen Mehrheit aufgehoben. Die Mehrheitsmeinung bestimmt in Demokratien den Fortgang der politischen Entwicklungen. Bei sinkender Wahlbeteiligung allerdings kann eine Minderheit die Mehrheit überstimmen. Das ist normal und passiert immer wieder.

Bruno Jonas wählt in seinem neuen Programm die Form der Rede. Er lässt sich dabei gedanklich von Ambrose Bierce leiten, der gesagt hat: Redekunst ist die Verschwörung von Sprache und Handeln, um den Verstand zu hintergehen. Das Angebot, um sich das Hirn vernebeln zu lassen, ist vielfältig. Wer achtet schon auf sprachmanipulative Strategien, wenn sie unterhaltsam sind? Kant hat fälschlicherweise geglaubt, der Mensch müsse sich aus seiner selbstverschuldeten Unmündigkeit befreien. Heute befinden wir uns in einer Phase, in der sich der Mensch freiwillig in die Unmündigkeit aufmacht, weil es für ihn bequemer ist und mehr Spaß bringt. *Foto: © Ralf Wilschewski / Bruno Jonas*

**Tickets im Einzelverkauf** gibt es bei allen München-Ticket-Vorverkaufsstellen (auch online) sowie – falls dann noch vorhanden – **an der Abendkasse** (Kategorie 1: 34,- € / Kategorie 2: 31,- €) mit Einlassöffnung um 18:00 Uhr. Ermäßigte Tickets (jeweils 4,- Euro Abschlag zu den o.g. Preisen) für Schüler, Studenten, Schwerbehinderte mit GdB => 50 % sowie Inhaber der bayerischen Ehrenamtskarte.



## DAS STERNSCHNUPPE KULT-FAMILIEN-MUSICAL: „DIE KUH, DIE WOLLT INS KINO GEHN“ AUF TOURNEE DURCH BAYERN

**Samstag, 08. März 2025**  
15:00 Uhr | Einlass 14:30 Uhr

„I geh heut no ins Kino!“, sagt die Kuh zu den anderen Kühen. Doch die lachen sie nur aus, denn sie scheitert ja schon am elektrischen Weidezaun. Aber irgendwie schafft sie es auszurechen und macht sich für ihren großen Traum vom Kino in Dirndl und Stöckelschuhen auf den langen Weg in die Stadt. Unterwegs auf der Landstraße trifft sie erst die albernen Knödel Fritz und Franzisco, die grad aus der Disco kommen. Dann kann sie nur mit Not dem scheinheiligen Metzger-Schwein entkommen. „Mei, das war sauKnapp!“ Zum Glück nimmt sie dann Rosa mit ihrem roten Roller mit in die Stadt: „Mei, da is was los! Die Straßn! Die Häuser! Die Autos! A Brunnen, der springt und a Treppn, die fährt!“ Mit der Tram schafft sie's endlich bis zum Kino! Aber dann: „Oh, mei! Die Schlang' ist lang!“ **AUSVERKAUFT!** Doch da ... Bereits seit 2006 ist dieses herrlich verrückte Sternschnuppe Familien-Musical ein Publikums-Magnet in München und anderen Theatern. Sechs Schauspieler und eine vierköpfige Live-Combo begeistern in einer Inszenierung von Regisseurin Ruth-Claire Lederle Kinder, Eltern und Großeltern.

*Foto: © Mohr Studios / Stefan Berchtold / Sternschnuppe*

**Tickets im Einzelverkauf** gibt es bei allen München-Ticket-Vorverkaufsstellen (auch online) sowie – falls dann noch vorhanden – **an der Tageskasse** (Kategorie 1: Kinder 14,- €, / Kategorie 2 Erwachsene: 17,- €) mit Einlassöffnung um 14:30 Uhr. Ermäßigte Tickets (jeweils 4,- Euro Abschlag zu den o.g. Preisen) für Schüler, Studenten, Schwerbehinderte mit GdB => 50 % sowie Inhaber der bayerischen Ehrenamtskarte.

### VERANSTALTUNGSORT: Bürgerhaus Putzbrunn,

Theatersaal, Hohenbrunner Straße 3, 85640 Putzbrunn

**Bewirtung** (Snacks & Getränke – Selbstbedienung) im Foyer ab Einlass bis Beginn der Veranstaltung sowie in der Pause durch das Reil's-Gastroteam.

\* **Ermäßigte Tickets** (jeweils 4,- Euro Abschlag zu den o. g. Preisen) für Schüler, Studenten, Schwerbehinderte mit GdB => 50 % sowie Inhaber der bayerischen Ehrenamtskarte.



### TICKETS BEI MÜNCHEN TICKET UND IN DER „MÜNCHEN APP“

Der Kartenverkauf für alle Kulturveranstaltungen der Gemeinde (KuPu = Kultur in Putzbrunn), außer für die ABO-Karten, findet über **München Ticket** statt. In Kooperation mit den Stadtwerken München wurde nun die „**muenchen app**“ eingeführt. Die „muenchen app“ öffnet die Tür zu vielen Freizeitaktivitäten der Landeshauptstadt und damit natürlich auch zu Konzerten, Theaterveranstaltungen, Museen und vielem mehr. Kostenlos einfach im Google Playstore oder im AppStore von Apple herunterladen und Tickets kaufen! Wir freuen uns auf Ihren Besuch!



# KINDER & JUGEND



## „TIME TO RELAX“ – ENTSPANNUNGSTAGE IN DER KITA ST. STEPHAN

Ende November 2024 fanden in der Kita St. Stephan die Entspannungstage statt. Es gab Fantasiegeschichten, kleine Klangreisen, kurze Meditationen, eine Massage mit Igelbällen, eine kleine PMR-Einheit (Progressive Muskelentspannung), Mandalas zum Ausmalen, Atemübungen und Yoga durfte natürlich auch nicht fehlen. Für die Kuschtieratmung brachte jedes Kind sein Lieblingstier mit, das dann auch im Kindergarten übernachtete. Ziel der Atemübungen war es, dass die Kinder ihr Ein- und Ausatmen einmal bewusst wahrnehmen.

Alle Kindergartenkinder machten mit, hatten viel Spaß bei den Bewegungsspielen, nahmen an den Entspannungseinheiten teil und konnten sich am Ende auf die Meditationen, Klang- und Duftreisen einlassen. Bei den Yogaeinheiten wurden die Tiere im Tierpark besucht, mit der Rakete ging es ins Weltall und das Erdmännchen Govinda nahm die Kinder mit auf eine Reise nach Afrika.

Dieses Projekt kam bei allen so gut an, dass es auf jeden Fall wiederholt wird!

## NEUES AUS DEM TIMEOUT

Am ersten Adventwochenende war der Jugendtreff voll mit Jung und Alt. Das Timeout war für alle offen, um eine Runde zu Chillen und Kicker zu spielen oder sich aufzuwärmen. Bei dieser Gelegenheit besuchen uns auch immer wieder „alte“ Jugendliche, die jetzt „groß“ sind. Es ist dann spannend zu sehen, wo der Weg hin gegangen ist. Einer von unseren „alten“ Jugendlichen hatte am Christkindlmarktwochenende seinen Titel als Malermeister verliehen bekommen. Wir gratulieren an dieser Stelle noch einmal herzlich.

Der offene Betrieb im Dezember war geprägt von Leckereien. Die Kochaktionen am Freitag wurden zu süßen Waffelback- oder Schokofrüchteaktionen. Dabei wurde Obst geschnippelt und dann mit „Fairtrade“-Schokolade beträufelt. Im Januar geht es dafür deftiger weiter.

Am 14. Dezember fand die Timeout Weihnachtsfeier statt. Neben Punsch und Plätzchen wurde bei einer Weihnachts-Activity in zwei Gruppen um Gummibärchen Preise gespielt. Dabei mussten weihnachtliche Quizfragen beantwortet oder durch Montagsmaler und Pantomime erklärt werden. Gemeinsame Aufgaben für alle, wie zum Beispiel „Singt ein Weihnachtslied“ sorgten für gute Stimmung. Danach gab es, wohl verdient, einen Schokobrunnen mit Fairtrade-Schokolade und Obst und wer es deftiger mochte, einen Toast. Am Schluss hat sogar der Weihnachtsmann vorbeigeschaut und ein paar Geschenke für die Kids dagelassen.

Das Ferienprogramm für die Faschingsferien ist erschienen. Los geht es am Samstag, 01. März mit der Faschingsparty für Kinder von 6 bis 13 Jahren. Mittwoch geht es für die 6- bis 10-Jährigen zum Indoorspielplatz Erdino, am Donnerstag bauen wir ein Kugel-Spiel. Freitagabend geht es mit den Kids ab 10 Jahren zum Max Cosmic Bowling und am Samstag gibt es dann „Dinner al dente“. Anmeldung für die Ferienaktionen im Timeout.

Am 25. Januar findet die nächste Kinderaktion von 11 bis 15 Uhr statt. Es werden „Action Spiele“ gespielt, das heißt viel Zeit zum Rennen, Toben und zwischendurch Relaxen. Mittags gibt es eine kleine Brotzeit vom Team des Timeout gestellt. Am 08. Februar werden bei der Mädchenaktion „Muffins“ gebacken und weitere Mädchenaktionen sind geplant. Im Rahmen der politischen Bildung wird das Timeout am 14. Februar zum Wahllokal der U 18 Wahl. Alle Kinder und Jugendliche von 9 bis 17 Jahren sind eingeladen, ihre Stimme abzugeben. Jugendliche, die uns bei Vorbereitung und Durchführung der Wahl unterstützen möchten sind herzlich Willkommen. Einfach bei uns melden.

*Stefan und Lisa vom Timeout*

**i** Das Programm des Kinder- und Jugendtreffs „Timeout“ finden Sie auf der Seite 14.





## DER NIKOLAUS ZU BESUCH IN DER KIEFERNSTRASSE

Am 06.12.24 war es wieder soweit: Der Nikolaus war bei uns im Kindergarten. Im Vorfeld hatte uns der Elternbeirat ein wunderbares Buffet hergerichtet und alle haben ausgiebig die liebevoll zubereiteten Leckereien gegessen. Ein großer Dank gilt an dieser Stelle unserem Elternbeirat für die tatkräftige Unterstützung. Alle Kinder warteten schon gespannt auf die Ankunft vom Nikolaus. Endlich war es dann soweit und er stattete jeder unserer Gruppen einen Besuch ab. Er nahm sich Zeit, mit den Kindern zu reden, manche durften seinen Bischofsstab halten, er lobte die vorgetragenen Gedichte und Lieder und natürlich hatte er auch sein goldenes Buch dabei, aus dem er vorlas. Als Belohnung hatte er für jedes Kind ein Geschenk dabei. Es war ein aufregender Vormittag und wir freuen uns jetzt schon auf seinen nächsten Besuch.



## NIKOLAUS IM KINDERGARTEN RATHAUSSTRASSE

„Ho, ho, ho“, da staunten die Kindergartenkinder, als der heilige Nikolaus in den Kindergarten kam. Es wurden Lieder vorgesungen, selbstgemalte Bilder übergeben und das ein oder andere Kind hatte ein Gedicht parat. Der Nikolaus leerte aus seinem Sack für jedes Kind einen Poporutscher aus. Wie praktisch für unseren kleinen Schlittenberg im Kindergarten. Vielen Dank!

## KASPERL IM ZAUBERWALD

Am Montag, den 09.12.24 war die Dillinger Puppenbühne bei uns im Haus des Kindergartens an der Kiefernstraße. Mit dem Stück „Kasperl im Zauberwald“ wurden die Kinder in die Welt des bösen Zauberers entführt und halfen dem Kasperl, die Prinzessin aus seinen Fängen zu befreien. Die Eintrittskarten hatten die Kinder in der vorangegangenen Woche vom Nikolaus geschenkt bekommen. Es war ein sehr schönes Theaterstück und alle Kinder haben sich gefreut!



## WALDWEIHNACHT BEI DEN WÖLFLEIN

Schon seit vielen Jahren gehen die Wölflein in der letzten Woche vor Weihnachten in den Wald. Wir bringen den Tieren Nüsse, Sonnenblumenkerne, Meisenknödel und vieles mehr. Zuerst singen wir Weihnachtslieder und zünden dazu eine Kerze an. Dann verteilen wir das Futter auf dem Boden, in die Futterkrippe und auf die Bäume. Wir bedanken uns damit bei den Tieren, dass wir in der warmen Jahreszeit in ihrem Wald spielen dürfen.





# SONSTIGES

Geschenkideen für obdachlose Frauen und Kinder

## WEIHNACHTEN IN DER KARLA

Die Mammalade für Karla beendet mit einer großen Packaktion ihr jährliches Projekt



**D**iesmal schenken wir uns nichts! Wir haben doch schon alles.“ Können Sie sich vorstellen, dass es unter uns Menschen gibt, die sich über eine Wärmflasche freuen? Über Handschuhe und Mützen? In München haben rund 11.000 Menschen keine Wohnung, davon leben ungefähr 340 tatsächlich auf der Straße – viele von ihnen sind Frauen. Das Projekt Mammalade für Karla e.V. hat in dieser Adventszeit wieder 116 Pakete und Taschen für Frauen ohne Zuhause gepackt. Dafür wurden ca. 6.000 € ausgegeben. Für die Frauen ist es häufig das einzige Geschenk, das sie bekommen. Da ist dann zum Beispiel auch ein Fläschchen Parfüm drin. Braucht es das? Gibt es nichts Wichtigeres – warme Decken, Socken, Vitamine? Das sind sicherlich alles wichtige Dinge, aber es gibt Situationen, da ist tatsächlich nichts wichtiger als ein Parfüm. Weil es ein Stück Würde bedeutet. Genauso wie die Streifenkarte für den MVV, mit der ich wie andere auch ganz selbstständig zu einem Termin in die Stadt fahren kann.

Etwas ganz anderes: Kurz nach vier Uhr nachmittags wird es dunkel bei uns – jetzt im Winter. Wer dann noch eine Runde um den Block macht, hat mitunter ein mulmiges Gefühl dabei. Insbesondere Frauen kennen das. Ein kleines Gerät in der Tasche, das in einer bedrohlichen Situation lautstark Alarm schlägt, gibt da ein sicheres Gefühl. Auch so etwas liegt in den Mammalade-Weihnachtspaketen: ein Taschenalarm.

Unter all den Frauen ohne Zuhause gibt es auch junge Mütter. Deshalb hat das Mammalade-Team 15 Päckchen für deren Kinder gepackt. Richtig schön, mit einer Schleife drum und einem Lebkuchen dran.

Ach – und zum Schluss: An jedem dieser Weihnachtspakete und -taschen hängt ein kleiner Schutzengel, den eine ehrenamtliche Bastlerin aus Modeschmuck gefertigt hat. Kinderglaube? Das können Sie so sehen – wenn Ihnen noch nie ein Schutzengel geholfen hat.

Die „Mammalade für Karla e.V.“ dankt allen Spenderinnen und Spendern, ohne die dies alles nicht möglich wäre. Diesmal schenken wir uns nichts. Wir haben schon alles. So ein Glück!



## Maschinen Verleih GmbH

**Jetzt Heizgerät ab 11 € mieten!**

**Bockhorni**

Wilhelmstraße 13

85399 Hallbergmoos

Telefon: 0811-10 90

mail@bockhorni-verleih.de

Baumaschinen und Gartengeräte

[www.bockhorni-verleih.de](http://www.bockhorni-verleih.de)



**SCHWARZ**  
BESTATTUNGSDIENST

**Wir sind jederzeit für Sie da – Tag und Nacht**  
Zertifizierter Familienbetrieb seit 1938

- ✦ Individuelle Gestaltung von Bestattungs- und Trauerfeiern
- ✦ Erd-, Feuer-, See- und Naturbestattungen
- ✦ Trauerbegleitung & Bestattungsvorsorge
- ✦ Überführung im In- und Ausland
- ✦ Beantragung von Sterbegeldansprüchen und Vorschusszahlung der gesetzlichen Rentenversicherung



Haar, Leibstraße 16  
Unterhaching, Hofmarkweg 10  
Perlach, Pfanzeltplatz 17

Tel.: 46 30 79  
Tel.: 611 00 560  
Tel.: 46 23 760

[www.schwarz-bestattungsdienst.de](http://www.schwarz-bestattungsdienst.de)





## FAHRPLANÄNDERUNGEN IM ÖPNV ZUM JAHRESFAHRPLAN 2025

Wie jedes Jahr gab es bereits im Dezember 2024 Neuerungen im Fahrplan von Bus und Bahn. Mit dem Jahresfahrplan 2025 startete am 15. Dezember 2024 im Landkreis München unter anderem eine neue Expressbuslinie sowie eine neue FLEX-Linie.

Zusätzlich werden auf mehreren MVV-Regionalbuslinien erweiterte Fahrtangebote eingeführt. Dies betrifft vor allem die Früh- und Spätstunden. Außerdem werden die Abfahrtszeiten besser auf Anschlüsse abgestimmt und einige Linien erhalten optimierte Fahrplankonzepte. Darüber hinaus gibt es Taktverdichtungen und Linienverlängerungen. Die Elektrifizierung des MVV-Regionalbusverkehrs wird ebenfalls vorangetrieben: Ab Juli 2025 sollen die Linien 222, 224 und 270 auf elektrische Antriebe umgestellt werden. Zusätzlich wird ab den Winterferien im März 2025 auf einzelnen Buslinien in den Schulferien ein reduziertes Fahrplanangebot eingeführt.

### Fahrgastinformationen in Bussen und Rathäusern erhältlich

Wie in den Vorjahren werden Minifaltfahrpläne bereitgestellt. Diese sind in den Bussen und bei den Kommunen erhältlich. Die neuen Fahrpläne können zudem online unter [www.mvv-auskunft.de](http://www.mvv-auskunft.de) und über die MVV-App eingesehen werden.

### ALLE ÄNDERUNGEN IM LANDKREIS MÜNCHEN AUF EINEN BLICK:

Bei der U6 wird es ab dem Fahrplanwechsel im Dezember 2024 am Samstag eine Taktreduzierung geben:

Reduzierung des Grundtakts bei der U6 nach Garching am Samstag von einem 10-Minuten-Takt auf einen 20-Minuten-Takt. An Samstagen mit Fußballspielen in der Allianz Arena erfolgt die Taktreduzierung nur zwischen ca. 7:00 und ca. 13:00 Uhr. An Samstagen während des Oktoberfestes erfolgt keine Taktreduzierung.

### MVV-Expressbuslinie X208:

*Germering-Unterpfaffenhofen [S] – Planegg [S] – Großhadern [U] – Klinikum Großhadern [U]*

Neue MVV-Expressbuslinie: Die neue Expressbuslinie X208 bietet einen direkten Weg von der Haltestelle „Klinikum Großhadern [U]“ über Gräfelfing und Planegg nach Germering. Damit erschließt die Linie wichtige Gewerbestandorte. Montags bis samstags wird zwischen ca. 5 Uhr und 22 Uhr ein 20-Minuten-Takt angeboten

### MVV-FLEX-Linie 2100:

*Deisenhofen [S/R] – Großdingharting – Straßlach – Oberbiberg*

Neuer Bedarfsverkehr: Die neue MVV-FLEX-Linie 2100 fährt von Montag bis Freitag von ca. 6:00 bis 9:00 Uhr und 15:00 bis 20:00 Uhr im 30-Minuten-Takt. Zwischen 9:00 Uhr und 15:00 Uhr, nach 20:00 Uhr sowie am Wochenende verkehrt die FLEX-Linie 2100 nur alle 60 Minuten. Die FLEX-Linie 2100 fährt nach Fahrplan mit festen Start- und Endpunkten und muss mindestens 30 Minuten vor Abfahrt gebucht werden. Weitere Informationen gibt es unter: [www.mvv-muenchen.de/mobilitaetsangebote/bedarfsverkehr/ruftaxiflexlinie/index.html](http://www.mvv-muenchen.de/mobilitaetsangebote/bedarfsverkehr/ruftaxiflexlinie/index.html).

### MVV-Regionalbuslinie 212:

*Neuperlach Süd [U/S] – Neubiberg [S] – Ottobrunn – Putzbrunn – Grasbrunn*

Geringfügige Anpassung des Fahrplans: Im Nachtverkehr werden für einen verbesserten Übergang von der U-Bahn zum MVV-Regionalbusverkehr in „Neuperlach Süd [U/S]“ die Abfahrtszeiten im Minutenbereich angepasst.

### MVV-Regionalbuslinien 222:

*Neuperlach Süd [U/S] – Brunthall Nord – Deisenhofen [S/R] West – Höllriegelskreuth [S]*

Elektrifizierung und zusätzliche Fahrten: Ab 1. Juli 2025 wird die Linie elektrifiziert und emissionsfrei betrieben. Zusätzlich werden ab diesem Zeitpunkt im Spätverkehr insbesondere im Linienabschnitt Deisenhofen – Höllriegelskreuth mehr Fahrten Montag bis Samstag bis 0 Uhr und an Sonn- und Feiertagen bis 23 Uhr angeboten.

### MVV-Regionalbuslinie 224:

*Unterhaching, Schule am Sportpark – Unterhaching [S] – Taufkirchen – Deisenhofen [S/R] Ost – Oberhaching, Kugler Alm*

Elektrifizierung: Ab 1. Juli 2025 wird die Linie elektrifiziert und emissionsfrei betrieben.

### MVV-Regionalbuslinie 234:

*Messestadt West [U] – Feldkirchen [S] – Aschheim – Unterföhring [S]*

Zusätzliche Haltestelle: Anbindung des neuen Schulcampus Aschheim zu Beginn des Schuljahrs 2025. Gleichzeitig soll auch das Gewerbegebiet Aschheim mit der MVV-Regionalbuslinie 234 durch eine zusätzliche Haltestelle neu erschlossen werden.

### MVV-Regionalbuslinie 260:

*Germering-Unterpfaffenhofen [S] – Planegg [S] – Fürstenried West [U]*

Anpassung der Abfahrtszeiten: Im Rahmen der Einführung der neuen Expressbuslinie X208 wurden die Abfahrtszeiten der L260 angepasst, um einen gleichmäßigen Abstand zwischen den Fahrten der beiden Linien auf dem gemeinsamen Linienabschnitt zu schaffen.

### MVV-Regionalbuslinie 266:

*Planegg [S] – Martinsried – Klinikum Großhadern [U]*

Anpassung an U-Bahn-Nachtbetrieb am Wochenende: Im Rahmen des durchgängigen U-Bahnbetriebs im Nachtverkehr am Wochenende gibt es Anpassungen und Fahrtverschiebungen im Spätverkehr auf den MVV-Regionalbuslinien 266 und 268, um die Anschlüsse an die U6 zu verbessern.

### MVV-Regionalbuslinie 268:

*Waldfriedhof – Großhadern [U] – Gräfelfing [S]*

Anpassung an U-Bahn-Nachtbetrieb am Wochenende: Im Rahmen des durchgängigen U-Bahnbetriebs im Nachtverkehr am Wochenende gibt es Anpassungen und Fahrtverschiebungen im Spätverkehr auf den MVV-Regionalbuslinien 266 und 268, um die Anschlüsse an die U6 zu verbessern.

### MVV-Regionalbuslinie 270:

*Höllriegelskreuth [S] – Pullach [S] – Georgenstraße – Solln [S/R]*

Elektrifizierung, neue Haltestelle zusätzliche Fahrten: Ab 1. Juli 2025 wird die Linie elektrifiziert und emissionsfrei betrieben. Zudem wird eine neue Haltestelle „Wolfratshauer Straße“ in Pullach eingerichtet und eine geringfügige Ausweitung des Leistungsangebots entsprechend des Nahverkehrsplans vorgenommen.

### MVV-Regionalbuslinie 271:

*Höllriegelskreuth [S] – Straßlach – Dietramszell*

Zusätzliche Fahrten: Das Fahrtenangebot wird geringfügig um zusätzliche Spätfahrten von Montag bis Sonntag in beide Richtungen ausgeweitet.



### MVV-Regionalbuslinie 904:

Starnberg [S] Nord – Wangen – Hohenschäftlarn [S] – Schäftlarn, Kloster

Neues Fahrplankonzept: Entfall der Fahrten über Leutstetten. Nur noch Fahrten zwischen Starnberg Nord und Schäftlarn (mit Ausnahme von Schulfahrten). Aufgrund der Änderung werden die Abfahrtszeiten Richtung Starnberg um eine Minute verschoben.

### FERIENFAHRPLÄNE AB MÄRZ

Auf den folgenden Linien wird beginnend mit den Winterferien im März 2025 (ab dem 3. März 2025) in den Schulferien (außer Buß- und Bettag) ein reduziertes Fahrplanangebot gelten:

### MVV-Expressbuslinie X200:

München, Ostbahnhof [U/S/R] – Taufkirchen, Lilienthalstraße

Einführung eines Ferienfahrplans: Der vorhandene 5-Minuten-Takt morgens zwischen 6 und 9 Uhr sowie nachmittags/abends zwischen 15 und 20 Uhr wird künftig während der Schulferien auf einen 10-Minuten-Takt reduziert.

### MVV-Regionalbuslinie 210:

Neuperlach Süd [U/S] – Ottobrunn – Brunthal, Zusestraße

Einführung eines Ferienfahrplans: Der lastrichtungsbezogene 5-Minuten-Takt morgens zwischen „Neuperlach Süd [U/S]“ und Ottobrunn sowie nachmittags in der Gegenrichtung wird während der Schulferien auf einen 10-Minuten-Takt reduziert.

### MVV-Regionalbuslinie 219:

Garching-Hochbrück [U] – Unterschleißheim [S] Ost – Unterschleißheim, Business Campus Süd

Einführung eines Ferienfahrplans: Der derzeit vorhandene 10-Minuten-Takt morgens sowie nachmittags wird während der Schulferien auf einen 20-Minuten-Takt reduziert.

### MVV-Regionalbuslinie 231:

Studentenstadt [U] – Unterföhring – Ismaning [S]

Einführung eines Ferienfahrplans: Der derzeit vorhandene 10-Minuten-Takt zwischen 6 und 21 Uhr wird während der Schulferien auf einen 20-Minuten-Takt reduziert.

### MVV-Regionalbuslinie 233:

Studentenstadt [U] – Unterföhring, Gewerbegebiet – Unterföhring [S]

Einführung eines Ferienfahrplans: Der derzeit vorhandene 10-Minuten-Takt morgens sowie nachmittags wird während der Schulferien auf einen 20-Minuten-Takt reduziert.

### MVV-Regionalbuslinie 263:

Messestadt [U] West – Riem [S] Dornach – Aschheim – Kirchheim – Heimstetten [S] Nord – Feldkirchen [S]

Einführung eines Ferienfahrplans: Der derzeit vorhandene 10-Minuten-Takt zwischen 6 und 21 Uhr wird während der Schulferien auf einen 20-Minuten-Takt reduziert.

### MVV-Regionalbuslinie 264:

Messestadt [U] West – Dornach Gewerbegebiet – Riem [S] Dornach

Einführung eines Ferienfahrplans: Der derzeit vorhandene 10-Minuten-Takt morgens sowie nachmittags wird während der Schulferien auf einen 20-Minuten-Takt reduziert.



**WIR SUCHEN DICH!**  
**Anlagenmechaniker SHK (m/w/d)**  
Schwerpunkt Kundendienst und Wartung

#### Was wir dir bieten:

- Unbefristeter Arbeitsvertrag in einem zukunftssicheren Handwerk.
- Leistungsgerechte Bezahlung plus Bonusmöglichkeiten.
- Regelmäßige Schulungen und Entwicklungsmöglichkeiten.
- Firmenfahrzeug und moderne Werkzeuge.
- Familiäres Betriebsklima: Wertschätzung und ein starkes Teamgefühl.
- Betriebliche Altersvorsorge und Mitarbeitererevents.

#### Deine Aufgaben:

- Kundendienst: Wartung, Reparatur und Instandhaltung von Sanitär- und Trinkwasseranlagen.
- Fehleranalyse: Selbstständige Diagnose und Behebung von Störungen.
- Wartungsplanung: Eigenständige Durchführung von Serviceeinsätzen und präventiven Wartungen.
- Kompetente Beratung und Betreuung unserer Kunden vor Ort.

#### Das bringst du mit:

- Abgeschlossene Berufsausbildung als Anlagenmechaniker SHK oder vergleichbar.
- Idealerweise Praxiserfahrung im Kundendienst und der Wartung.
- Fundiertes Wissen in Sanitär- und Heizungstechnik.
- Führerschein der Klasse B.
- Freundliches Auftreten, Teamfähigkeit und Eigeninitiative.

**Werde Teil von J. RANNER - Bad & Dusche!**

Klingt das nach deinem neuen Job?  
Dann freuen wir uns auf deine Bewerbung!



**Wir freuen uns darauf, dich kennenzulernen!**

Parsdorfer Straße 19 | 85599 Hergolding | [www.jranner.de](http://www.jranner.de)

Schalten Sie Ihre Anzeige auch in **Vaterstetten, Haar und/oder Grasbrunn!**



**Attraktive Anzeigenpreise inklusive Gestaltung!**

Rabattstaffeln & Kombinationsnachlässe

- Verteilung an alle Haushalte
- Auslage in vielen Geschäften und im Rathaus
- Veröffentlichung auch online
- Leser aus Ihrer direkten Umgebung
- Weitere Zeitungen im Umkreis: Eching, Neufahrn, Hallbergmoos, Oberding (Erding) und Herrsching

**Belegexemplare und Mediadata erwünscht?**



IKOS VERLAG

Theresienstr. 73  
85399 Hallbergmoos  
Telefon 0811 5554593-0  
[www.ikos-verlag.de](http://www.ikos-verlag.de)  
[info@ikos-verlag.de](mailto:info@ikos-verlag.de)



## VORSTELLUNG DER FREIWILLIGEN FEUERWEHR PUTZBRUNN IM BETREUTEN WOHNEN DER AWO

**E**nde November waren drei Herren von der Freiwillige Feuerwehr Putzbrunn, unter der Leitung von Herrn Michael Roth, im Betreuten Wohnen der AWO. Sie haben den Bewohner\*innen sehr anschaulich die Feuerwehr und deren Tätigkeitsfelder vorgestellt, erklärten den Notruf 112, stellten die Fahrzeuge vor und zeigten, wie schnell man eine Brandausrüstung anziehen kann und vor allem, wie schwer diese ist.

Es waren 24 Bewohner\*innen anwesend, die anschließend ihre Fragen stellen konnten. Bei Kaffee, Tee und selbstgemachten Kuchen und Torte wurde der Vormittag ein voller Erfolg. Die Einrichtungsleitung bedankte sich bei den Herren der Feuerwehr mit Schokolade. Die Bewohner\*innen freuen sich schon auf den Sommer, denn da holt die freiwillige Feuerwehr die Seniorinnen und Senioren der Anlage für einen „Tag der offenen Tür“ ab.

## RICHTIG HEIZEN IM WINTER

**T**ipps für einen umweltbewussten Umgang mit Holzöfen  
Mit sinkenden Temperaturen und Minusgraden ist der Winter auch im Landkreis München angekommen. Viele Haushalte setzen in der kalten Jahreszeit auf Kaminöfen, um eine behagliche Wärme zu schaffen. Doch so gemütlich ein knisterndes Feuer auch ist, umweltfreundliches Heizen erfordert Aufmerksamkeit und Sorgfalt. Das Referat Energie und Klimaschutz des Landratsamts München gibt hilfreiche Tipps für den effizienten und umweltbewussten Betrieb von Holzöfen. Interessierte können dieses Jahr auch wieder einen Ofenführerschein machen.

### Leitfaden für nachhaltiges Heizen mit Scheitholz

Ein effizienter Betrieb von Kaminöfen bringt zahlreiche Vorteile: Er reduziert den Holzverbrauch, schont den Geldbeutel und minimiert Schadstoffemissionen. Entscheidend ist, die Holzscheite richtig vorzubereiten und die Verbrennung optimal zu steuern. Das Holz sollte gut gelagert, trocken und nicht zu groß sein. Ein sauberes Feuer brennt mit wenig Holz und ausreichender Luftzufuhr; in der Glutphase wird die Luftzufuhr reduziert.

Die Betriebsanleitung des Ofens gibt Auskunft über die empfohlene Menge Holz, um eine effiziente Verbrennung zu gewährleisten. Eine zu früh gedrosselte Luftzufuhr kann die Wärmeausbeute mindern und den Schadstoffausstoß – insbesondere von Kohlenmonoxid – deutlich erhöhen. Hohe Kohlenmonoxid-Konzentrationen in Wohnräumen sind gefährlich und können lebensbedrohlich sein. Unsachgemäße Nutzung, blockierte Abgasrohre oder unzureichende Wartung erhöhen dieses Risiko. Kaminkehrer informieren frühzeitig über Austauschpflichten.

### Brennholz mit Verantwortung wählen

Um die ökologischen Vorteile beim Heizen mit Holz zu nutzen, sollte auf einen regionalen Holzkauf geachtet werden. Brennholz aus Raubbau schadet nicht nur der Umwelt, sondern hat durch fehlende Wiederaufforstung eine schlechte Klimabilanz. Nachhaltigkeitszertifikate für überregional gehandeltes Holz können wichtige Informationen liefern. Holz von regionalen Forstbetrieben hat den Vorteil kurzer Transportwege und unterstützt lokale Wirtschaftskreisläufe, weshalb es aus ökologischer Sicht zu bevorzugen ist.

Auch bei der Nutzung erneuerbarer Energien wie Holz gilt: Die beste Energie ist die, die nicht verbraucht wird. Ein guter energetischer Gebäudestandard reduziert den Heizbedarf erheblich und schont gleichzeitig den Geldbeutel und die Umwelt.

### Ofenführerschein: Richtig Heizen mit Holz

Um zu lernen, worauf es beim Heizen mit Holz ankommt, bieten externe Anbieter Online-Schulungen an. Ziel ist es, der breiten Bevölkerung wichtige Tipps zur richtigen Nutzung von Öfen zu vermitteln und die Handhabung zu vereinfachen.

Das Landratsamt stellt den Bürgerinnen und Bürgern des Landkreises ein begrenztes Kontingent kostenloser Zugangslinks zur Verfügung, um die Online-Schulung der „Ofenakademie“ zu absolvieren und den Ofenführerschein zu erwerben.

Weitere Informationen zum Ofenführerschein und hilfreiche Hinweise zum „richtigen Heizen“ gibt es unter [www.landkreis-muenchen.de/richtig-heizen-mit-holz](http://www.landkreis-muenchen.de/richtig-heizen-mit-holz).

## FRÜHJAHRSBASAR DER GRUNDSCHULEN NEUBIBERG

**D**er Frühjahrsbasar der Neubiberger Grundschulen findet am **29.03.25 von 09:00 bis 12:00 Uhr in der Grundschule Neubiberg** statt. Schwangere erhalten bereits ab 08:30 Uhr Einlass.

Wir bieten der Jahreszeit entsprechende Kleidung für Babies, Kinder und Jugendliche bis Größe 176, Schuhe, Sportartikel, Trachten, Faschingsverkleidungen, Kinderbücher, DVDs, CDs, PC- und Videospiele, Rucksäcke, Schultaschen, Autositze, Baby-Artikel und Umstandsmode und eine große Auswahl an Spielsachen an.

Zusätzlich gibt es beim Frühjahrsbasar auch Kinderwagen, Fahrräder, Fahrradhelme, Roller und Inline-Skates. Vom Erlös kommen 20 Prozent direkt den Schulkindern zugute. Damit können wir verschiedene Schulprojekte unterstützen. So haben wir z. B. die Projektwoche Trommelzauber letztes Schuljahr und andere Aktivitäten realisiert. Wenn Sie selbst Artikel anbieten wollen, können Sie ab Sonntag, den 22.02.25, per E-Mail an [team@basar-neubiberg.de](mailto:team@basar-neubiberg.de) eine Verkäufernummer anfordern. Detaillierte Informationen und Vordrucke für die Artikellisten und Etiketten finden Sie auf unserer Webseite [fruehjahr-herbst.basar-neubiberg.de/](http://fruehjahr-herbst.basar-neubiberg.de/).

Die Annahme zum Verkauf (maximal 30 Artikel pro Liste) ist am 28.03.25 von 13:00 bis 18:00 Uhr.

Der Basar selbst findet am 29.03.25 von 09:00 bis 12:00 Uhr statt. Schwangere erhalten bereits ab 08:30 Uhr Einlass.

Am Basartag zwischen 17:00 und 18:00 Uhr erfolgt die Auszahlung und Rückgabe nicht verkaufter Artikel. Die Anzahl der Verkäufernummern ist begrenzt. Ganz sicher bekommen Sie eine Nummer, wenn Sie sich in die Helferlisten eintragen, die ebenfalls auf der Webseite veröffentlicht werden.

Weitere Infos unter <https://fruehjahr-herbst.basar-neubiberg.de/>  
Veranstalter: Grundschulen Neubiberg und Unterbiberg / Elternbeiräte und Fördervereine.



## DURCHWACHSENE JAHRESBILANZ FÜR DEN NATURSCHUTZ IN MÜNCHEN

### LBV fordert stärkere Anstrengungen für den Klima- und Flächenschutz in Stadt und Landkreis

Erher verhalten fällt der Rückblick des LBV auf den Naturschutz in München für das vergangene Jahr aus. Einerseits zeigt die Münchner Biodiversitätsstrategie allmählich Wirkung. Andererseits schreiten das Siedlungswachstum und der damit einhergehende Flächenfraß ungebremsst voran. Hinzu kommt der Klimawandel, der sich immer stärker auf die heimische Tier- und Pflanzenwelt auswirkt. „Unsere Jahresbilanz für den Naturschutz 2024 in München hätte positiver ausfallen können“, meint Heinz Sedlmeier von der Münchner Kreisgruppe des LBV. „Doch dafür wären größere Anstrengungen seitens der Stadt nötig gewesen.“

Jedes Jahr im Dezember zieht der LBV (Landesbund für Vogel- und Naturschutz) Bilanz: Wie ist es um den Naturschutz in München Stadt und Landkreis bestellt? Dabei werden verschiedene Bereiche betrachtet und mit Vorjahren verglichen. Übergreifend fällt das Ergebnis für 2024 gemischt aus. Die Natur in München geht weiter

zurück oder hat Schaden genommen, auch wenn einige erfreuliche Entwicklungen zu beobachten sind.

### Wetter und Klima

Mit 1.100 Millimetern Niederschlag pro Quadratmeter war 2024 nach einer Serie trockener Jahre sehr regenreich. Der Grundwasserspiegel stieg wieder auf oder über Normalwerte und der viele Regen wirkte sich positiv auf die Vegetation aus. 2024 ist wohl auch in München das wärmste Jahr seit Beginn der Aufzeichnungen: Erstmals in der Stadtgeschichte blieb die Innenstadt im Februar vollkommen frostfrei. Warme Temperaturen verbunden mit viel Regen führten im Frühsommer zu einer Massenentwicklung von Stechmücken in und um München, darunter auch die für Menschen als Krankheitsüberträger gefährlichen Tigermücken.

### Schutzgebiete

Bei der dringend notwendigen Schaffung neuer Schutzgebiete herrscht Stillstand. Fast alle Münchner Natur- und Landschaftsschutzgebiete wurden bereits vor Jahrzehnten als solche ausgewiesen. Mit dem „Moosgrund“ bei Johanniskirchen sollte die Landeshauptstadt 2024 ein neues Schutzgebiet erhalten – ein wertvoller Lebensraum für gefährdete Arten wie die Feldlerche, der langfristig nicht bebaut werden könnte. Doch der Beschluss wurde vom Münchner Stadtrat vertagt, sodass LBV und andere Naturschutzverbände inzwischen am politischen Willen der Stadtratsfraktionen zweifeln.

### Tier- und Pflanzenwelt

Die 2018 vom Münchner Stadtrat beschlossene Biodiversitäts-

## Pflege 2025 – das ändert sich

Das Jahr 2025 bringt positive Veränderungen und Erleichterungen für die häusliche, die ambulante und für die stationäre Pflege mit sich.

Ab dem **01.01.2025** werden sich alle Leistungen der Pflegeversicherungen, die seit dem 01.01.2024 gelten, **um 4,5 %** erhöhen. So steht es im § 30, SozialGesetzBuch XI, welcher mit dem Pflegeunterstützungs- und -entlastungsgesetz (PUEG) von 2023 entstanden ist.

### Nachfolgend eine Übersicht der wichtigsten bisherigen und der ab 01.01.2025 geltenden Beträge:

#### Erhöhung der Pflegesachleistungen 2025

- Pflegegrad 2: Von 761 Euro auf 796 Euro
- Pflegegrad 3: Von 1.432 Euro auf 1.497 Euro
- Pflegegrad 4: Von 1.778 Euro auf 1.859 Euro
- Pflegegrad 5: Von 2.200 Euro auf 2.299 Euro
- Finanzierung eines ambulanten Pflegedienstes.

#### Pflegegeld-Erhöpfung 2025

- Pflegegrad 2: Von 332 Euro auf 347 Euro
- Pflegegrad 3: Von 573 Euro auf 599 Euro
- Pflegegrad 4: Von 765 Euro auf 800 Euro
- Pflegegrad 5: Von 947 Euro auf 990 Euro
- Die Pflege wird selbst und in der Regel im häuslichen Umfeld organisiert.

#### Erhöhung des Entlastungsbetrags 2025

- Für alle Pflegegrade von 125 Euro auf 131 Euro monatlich.
- Nutzbar für Tages- und Nachtpflege, Kurzzeitpflege, teilweise ambulante Pflege, Angebote zur Unterstützung im Alltag

#### Erhöhung der Leistungen für Verhinderungspflege 2025

- Für alle Pflegegrade von 1.612 Euro auf 1.685 Euro jährlich.
- Ersatzpflege, wenn eine Pflegeperson vorübergehend ausfällt.

#### Erhöhung der Leistungen für Kurzzeitpflege 2025

- Für alle Pflegegrade von 1.774 Euro auf 1.854 Euro jährlich.
- Für vorübergehende stationäre Pflege



**Pflegehilfeplus  
München-Oberbayern  
Carsten Raab**

Zugspitzstrasse 68  
85591 Vaterstetten  
Tel.: 08106 3217503

[www.pflegehilfeplus-muenchen-oberbayern.de](http://www.pflegehilfeplus-muenchen-oberbayern.de)  
[carsten.raab@pflegehilfeplus-muenchen-oberbayern.de](mailto:carsten.raab@pflegehilfeplus-muenchen-oberbayern.de)

strategie mit verschiedenen Artenhilfsprogrammen und Biotoppflegemaßnahmen beginnt Wirkung zu zeigen: Verschiedene gefährdete Arten tauchen wieder auf oder vermehren sich. Darunter der Laubfrosch, der in allen anderen deutschen Millionenstädten ausgestorben ist, oder der Fransenezian, der 2024 in einem vom LBV gepflegten Biotop in Schwabing blühte. Zugenommen hat jedoch die Gefährdung der letzten Vorkommen von Kiebitz und Rebhuhn: Beide Vogelarten sind durch zunehmende Bebauung der wenigen Rückzugsgebiete im Münchner Norden akut bedroht.

### Stadtgrün und Bäume

Das Münchner Straßenbegleitgrün macht viele Hektar Fläche aus, doch konnte dort durch zu häufiges Mähen bislang kaum Leben festgestellt werden. Das hat sich 2024 nach einer Reduzierung der Mäharbeiten geändert: An vielen Stellen entstehen artenreiche Kleinstflächen, die beispielsweise Hummeln und anderen Wildbienen Lebensraum und Nahrung bieten. Viele Münchner Bäume konnten sich wegen des vielen Regens in diesem Jahr erholen. Traurige Ausnahme bleibt die Esche, die wegen eines eingeschleppten Pilzes häufig gefällt werden musste.

Fazit: „Die Münchner Strategie für biologische Vielfalt zeigt erste positive Effekte. Doch besonders bei der Ausweisung neuer Schutzgebiete, im Klimaschutz und beim Flächensparen muss die Stadt in den kommenden Jahren mehr tun,“ so Heinz Sedlmeier. „Wir hoffen im nächsten Jahr auf eine positivere Naturschutzbilanz mit deutlich weniger Flächenfraß als 2024.“

### Über den LBV München:

Der LBV München ist mit über 10.000 Mitgliedern und UnterstützerInnen die größte Kreisgruppe des LBV – Landesbund für Vogel- und Naturschutz in Bayern e.V. Zu unseren wichtigsten Aufgaben gehören Arten- und Biotopschutz, Bildungsarbeit und Umweltberatung sowie Naturschutzpolitik in München Stadt und Landkreis. Gemeinsam mit unseren vielen Ehrenamtlichen geben wir der Natur in München eine Stimme. Infos: <https://www.lbv-muenchen.de/ueber-uns/lbv-muenchen/>



## GEMEINSAM NOCH STÄRKER FÜR DEN KLIMASCHUTZ

### Das Klimabündnis Ebersberg-München startet mit neuem Namen, neuem Logo und optimiertem Konzept ins Jahr 2025

Eine starke Wirtschaft hat eine große Verantwortung: In den beiden Landkreisen Ebersberg und München verursachen Wirtschaftsunternehmen rund ein Drittel der Treibhausgasemissionen. Deshalb haben die Landkreise im Jahr 2022 ein eigenes Unternehmensbündnis ins Leben gerufen. Ein Netzwerk

von Unternehmen, die es sich – betreut durch die Energieagentur Ebersberg-München – zum Ziel gesetzt haben, ihre CO<sub>2</sub>-Emissionen so weit wie möglich zu reduzieren.

Zum 1.1.2025 wird aus dem Bündnis DIE KLIMANEUTRALEN mit seinen mittlerweile 26 Mitgliedern das Klimabündnis Ebersberg-München. Die Umbenennung war durch neue rechtliche Vorgaben nötig geworden. „Nach der ISO 14068-1 und der Green Claims Directive gelten zukünftig schärfere Anforderungen an Unternehmen, wenn diese sich „klimaneutral“ nennen wollen“, erklärt Andrea Geißlitz von der Energieagentur Ebersberg-München. „Diese Anforderung auf unsere Bündnismitglieder zu übertragen, bei denen es sich größtenteils um kleine und mittelständische Unternehmen handelt, wäre unverhältnismäßig gewesen.“

Stattdessen hat man die Gelegenheit genutzt, das Gesamtkonzept des Bündnisses zu überarbeiten und an aktuelle Rahmenbedingungen anzupassen. Immer mit dem Ziel, für möglichst viele Unternehmen ein nachvollziehbares und effektives Angebot zu schaffen, um sie auf dem Weg zu klimafreundlichem Wirtschaften zu begleiten.

Alle Bündnismitglieder messen und monitoren jährlich ihre Treibhausgasemissionen. Dafür erstellen die Expertinnen und Experten der Energieagentur eine Treibhausgas-Bilanz, die z.B. der DIN EN ISO 14064-1 entspricht und auch für das Reporting als Zulieferer und als Grundlage für die Erfüllung der CSRD-Berichtspflichten im Bereich ESRS E1 Klimawandel genutzt werden kann.

Auf dieser Basis wird ein Reduktionsfahrplan erstellt, in dem festgehalten wird, mit welchen Maßnahmen sich jedes Jahr der Ausstoß klimaschädlicher Treibhausgase reduzieren lässt. Zukünftig gibt es eine Einstiegsstufe, in der die Höhe der Reduktion und die Kompensation unvermeidbarer Restemissionen nicht festgeschrieben sind. Unternehmen, die besonders viel für den Klimaschutz tun, qualifizieren sich als PLUS-Partner.

„Mit dem neuen Konzept wollen wir das Bündnis deutlich wachsen lassen und viele Unternehmen motivieren, ihren Beitrag zum Klimaschutz zu leisten.“, sagt Dr. Willie Stiehler, Geschäftsführer der Energieagentur und ergänzt: „Die Unternehmen übernehmen beim Klimaschutz eine Vorbildfunktion und erarbeiten sich nebenbei einen Vorteil am Markt. Egal ob es die immer achtsamere Kundschaft oder die CO<sub>2</sub>-Bepreisung ist: Wer heute die Entscheidung trifft, das eigene Unternehmen im Bezug auf den Klimaschutz gut aufzustellen, setzt damit die richtigen Weichen für die Zukunft.“

Um mit großen Schritten voranzukommen, ist auch der Austausch der Bündnispartner untereinander und die Öffentlichkeitswirksamkeit zentral. Deshalb bietet das Bündnis regelmäßige Treffen zur Vernetzung, aber auch zur Information und Inspiration durch hochkarätige Vortragsgäste und eine umfassende Unterstützung für das Marketing der Unternehmen. Auch Sie wollen Ihr Unternehmen nachhaltig in die Zukunft führen?

Dann kontaktieren Sie uns unter [klimabuendnis@ea-ebe-m.de](mailto:klimabuendnis@ea-ebe-m.de) oder schauen Sie auf unsere Homepage: [www.klimabuendnis-ebe-m.de](http://www.klimabuendnis-ebe-m.de)



## Wegweiser Pflege und Alter – Hilfe im Pflegedschungel



Landkreis  
München



## Kommunikation und Umgang mit Menschen mit Demenz

Wenn ein Partner oder ein Elternteil an Demenz erkrankt, sind pflegende Angehörige in besonderer Weise gefordert: Die bisher gewohnte Art des Umgangs und der Kommunikation gelingt oft nicht mehr.

Menschen mit Demenz haben feine Antennen, Stimmungen nehmen sie sensibel wahr. Ein Lächeln und Humor bewirken oft mehr als Ungeduld. Nehmen Sie Blickkontakt auf, sprechen Sie in einfachen, kurzen Sätzen. Diskutieren Sie nicht, bewahren Sie Ruhe. Behandeln Sie die Person mit Respekt und setzen Sie sie nicht unter Druck.

Akzeptieren Sie Fehlleistungen und binden Sie die erkrankte Person in vertraute Tätigkeiten des Alltags ein (etwa Wäsche falten), um Ressourcen zu erhalten.

Geben Sie Zeit, loben Sie die Person und vermeiden Sie Kritik. Nehmen Sie Beschimpfungen nicht persönlich, da sie vermutlich ein Ausdruck der Erkrankung sind. Verlassen Sie bei Bedarf für ein paar Minuten den Raum um durchzuatmen.

Nehmen Sie so früh wie möglich regelmäßige Entlastung aus dem Familien- oder Freundeskreis oder von professionellen Diensten in Anspruch.

Informationen zu Demenz sowie rund um die Themen Alter und Pflege erhalten Sie bei der Fachstelle für pflegende Angehörige:

Telefon: 089/6221-2126

E-Mail:

[fachstellelandkreismuc@paritaet-bayern.de](mailto:fachstellelandkreismuc@paritaet-bayern.de)



Der *Wegweiser Pflege und Alter* ist eine Kooperation des Paritätischen Wohlfahrtsverbands und des Pflegestützpunkts des Landkreises München.



## IMPRESSUM

### HERAUSGEBER UND REDAKTION

#### Gemeinde Putzbrunn

Rathausstraße 1, 85640 Putzbrunn

Telefon: 089 46262-0

E-Mail: [presse@putzbrunn.de](mailto:presse@putzbrunn.de)

#### Kostenlose Verteilung

an alle Haushalte im Gemeindegebiet Putzbrunn, Solalinden, Oedenstockach und Waldkolonie.

Auflage: 3.800 Stück.

Verantwortlich für den Inhalt:

Erster Bürgermeister Edwin Klostermeier

Titelfoto: Putzbrunner Kreisverkehr mit Blick auf den Ort

#### Hinweis zu Personenbezeichnungen

Aus Gründen der besseren Lesbarkeit wird bei Personenbezeichnungen und personenbezogenen Hauptwörtern in der Gemeindezeitung „Unser Putzbrunn“ die männliche Form verwendet, es sei denn der Autor berücksichtigt eine entsprechende Regelung im Rahmen der genderneutralen Sprache / Schrift. Entsprechende Begriffe gelten im Sinne der Gleichbehandlung grundsätzlich für alle Geschlechter. Die verkürzte Sprachform hat nur redaktionelle Gründe und beinhaltet keine Wertung.

Für unverlangte Einsendungen von Fotos und Texten sowie die Richtigkeit der Angaben übernimmt der Herausgeber keine Gewähr. Eingesendete Artikel erscheinen unter der ausschließlichen Verantwortung der Einsendenden bzw. der gekennzeichneten Verfasser und stellen nicht die Meinung des Herausgebers dar.

Nachdruck und Vervielfältigung – auch auszugsweise – nur mit Genehmigung des Herausgebers.

### ANZEIGEN,

### KONZEPTION UND GESTALTUNG



IKOS VERLAG

© Satz | Layout | Design | Anzeigen:

#### IKOS Verlag

Theresienstraße 73, 85399 Hallbergmoos

Telefon: 0811 5554593-0

E-Mail: [info@ikos-verlag.de](mailto:info@ikos-verlag.de)

Internet: [www.ikos-verlag.de](http://www.ikos-verlag.de)

Druck: Ortmaier Druck, 84160 Frontenhausen

#### Anzeigenschluss für Ausgabe 02/2025:

**Do., 04.02.2025**

Mediadaten und Anzeigenpreise senden wir Ihnen gerne zu! Telefon: 0811 5554593-0

E-Mail: [info@ikos-verlag.de](mailto:info@ikos-verlag.de)

#### Redaktionsschluss

für die nächste Ausgabe:

**Mo. 30.01.2025, 08:00 Uhr**

Bitte haben Sie Verständnis dafür, dass wir nach dem Redaktionsschluss eingereichte Beiträge nicht mehr berücksichtigen können. **Eingesendete Fotos sollten eine Größe von mind. 1 MB haben.**

Vielen Dank!

## NOTRUFNUMMERN & HILFSDIENSTE

**Feuerwehr** ..... **112**

**Polizei** ..... **110**

Polizeiinspektion 28 (zuständig f. Putzbrunn)..... 089 629800

**Ärztliche Bereitschaft** ..... **116 117**

Frauennotruf München ..... 089 76 37 37

Krankenwagen ..... 089 19 222

Giftnotruf ..... 089 19 240

**Zahnärztlicher Notdienst** ..... **089 723 30 94**

[www.notdienst-zahn.de](http://www.notdienst-zahn.de)

**Apothekennotdienst-Hotline** ..... **0800 0022833**

[www.apotheken.de/notdienste](http://www.apotheken.de/notdienste) | vom Handy 22833



# Alles Gute für das neue Jahr!

Wir freuen uns auf viele Berichte aus unserer Gemeinde.



GEMEINDE  
**PUTZBRUNN**

ZUFRIEDENHEIT  
FREUNDSCHAFT  
GESUNDHEIT  
FREUDE  
GLÜCK  
FRIEDEN  
LIEBE  
ERFOLG  
2025

ZUVERSICHT



## UNSER PUTZBRUNN



### Erscheinungstermine 2025 | monatlich

Ausgabe	Redaktionschluss	Anzeigenschluss	Erscheinungstermin	Ausgabe	Redaktionschluss	Anzeigenschluss	Erscheinungstermin
UP 1/25	Mo. 30.12.	Do. 09.01.	Sa. 18.01.	UP 7/25	Mo. 30.06.	Mo. 07.07.	Di. 15.07.
UP 2/25	Do. 30.01.	Do. 06.02.	Sa. 15.02.	UP 8/25	Mo. 21.07.	Mo. 28.07.	Di. 05.08.
UP 3/25	Do. 27.02.	Do. 06.03.	Sa. 15.03.	UP 9/25	Mo. 01.09.	Mo. 08.09.	Mo. 15.09.
UP 4/25	Fr. 28.03.	Mo. 07.04.	Di. 15.04.	UP 10/25	Di. 30.09.	Mi. 08.10.	Fr. 17.10.
UP 5/25	Di. 29.04.	Mi. 07.05.	Fr. 16.05.	UP 11/25	Do. 30.10.	Do. 06.11.	Sa. 15.11.
UP 6/25	Fr. 30.05.	Fr. 06.06.	Mo. 16.06.	UP 12/25	Do. 27.11.	Do. 04.12.	Mo. 15.12.

Die aktuellen Mediadaten finden Sie unter [www.ikos-verlag.de](http://www.ikos-verlag.de)

# 2025

EIN GUTES NEUES JAHR!